



Vedteke av
fylkestinget 16.03.22

Handlingsprogram for folkehelse Vestland 2022-2025

Innhald

Folkehelsemåla i Vestland	3
Innleiing	4
DEL 1: Rammene	6
Vestland fylke og berekraftsmåla	7
Fylkeskommunen som samfunnsutviklar	8
Dei regionale folkehelseplanane	9
Om tiltaksutviklinga	13
DEL 2: Tiltak i perioden 2022-2025	14
Oversikt over tiltaka	15
1. Overbyggande tiltak	16
2. Temavise tiltak	17
Tiltaksbeskriving	19
1. Overbyggande tiltak	19
2. Temavise tiltak	27
Andre satsingar	42
- Program for folkehelsearbeid i Vestland	42
Andre satsingar	44
- Folkehelsetiltak i regionale planar og temaplanar	44
Merknader april 2022 – oppfølging av vedtak i fylkestinget:.....	45
Vedlegg	46
Oversikt over kunnskapsgrunnlag.....	47



Folkehelsemåla i Vestland

Vestland har fem folkehelsemål i dei to regionale folkehelseplanane. Desse folkehelsemåla gjev retning for arbeidet i Vestland.

Det overordna målet for Hordaland er:

Det overordna målet for folkehelsearbeidet i Hordaland er å bidra til eit langsiktig og systematisk arbeid som gir fleire gode leveår, og som utjamnar sosiale helseskilnader.

Dei overordna måla for Sogn og Fjordane er:

- Fremje trivsel, deltaking og meistring som, saman med gode levekår, gjev god helse og livskvalitet for innbyggjarane.
- Få folkehelse inn i alle politikkområde for å skape helsefremmande lokalsamfunn, jamne ut sosiale helseskilnader, sikre berekraft, føre-var tenking og medverknad «helse i alt vi gjer».
- Utvikle gode system og rutinar for å førebygge sjukdom, skade og lidning.
- Utvikle gode lokalsamfunn for utvikling og bruk av kunnskap om helse og førebyggjande faktorar i samfunnet.

Innleiing

Første handlingsprogram for folkehelse i Vestland - rammene

Dette handlingsprogrammet er utvikla i tråd med føringar i Utviklingsplan for Vestland 2020 - 2024. Der er det vedteke at dei to regionale folkehelseplanane for Hordaland og Sogn og Fjordane er gjeldande i denne planperioden. Dei regionale planane er styringsdokumenta for folkehelsearbeidet i Vestland.

Kunnskapsgrunnlaget er blitt styrka sidan planane var nye og på sikt er det behov for ein oppdatert og meir strategisk plan. I denne planperioden er bestillinga eit strategisk retta handlingsprogram. Etter vedtak i fylkesutvalet i 2021 kan ulike strategiske folkehelseiltak frå ulike planar inngå i handlingsprogrammet.

Handlingsprogrammet for folkehelse 2022 - 2025 har fem innsatsområde der folkehelsearbeidet i Vestland treng styrking. Innsatsområda er identifisert gjennom evaluering av dei gjeldande regionale folkehelseplanane og oppdatert kunnskap. Føringar i utviklingsplanen og nasjonale satsingar ligg til grunn.

Kva er eit handlingsprogram?

Alle regionale planar skal etter Plan- og bygningslova § 8-1 ha eit handlingsprogram som syner korleis planen skal gjennomførast.

Handlingsprogrammet for folkehelse er verktøyet for å sikre gjennomføring av planen. Dette ved å utvikle tiltak, iverksette og syne

god kopling til delmål og strategiar. Handlingsprogrammet skal bidra til å styrke folkehelsearbeidet i fylket.

Eit handlingsprogram kan innehalde tiltak som både fylkeskommunen og eksterne aktørar har ansvar for. I dette første handlingsprogrammet for folkehelse i Vestland er dei fleste av tiltaka eigd av Vestland fylkeskommune.

Samarbeid i Vestland

Utviklingsplanen framhevar at det er viktig å styrke samordninga og samarbeidet i offentleg sektor, samt stimulere til innovasjon og nyskaping på folkehelseområdet. I folkehelsearbeidet er mange partar viktige. Innsats frå kommunane, statlege aktørar, utdanningsinstitusjonar, kompetansesentera og andre kompetansmiljø, næringsliv og partane i arbeidslivet, helse-sosial- og velferdstenester som t.d. tannhelsetenesta, spesialisthelsetenesta og NAV, frivillig sektor og andre dreg folkehelsearbeidet i ei meir strategisk retning.

Frivillig sektor

Vestland fylkeskommune har vedteke sin første frivilligstrategi. Målet med denne strategien er at det skal vere enkelt å vere frivillig i Vestland. Strategien følgjer opp utviklingsplanen med mål om like moglegheiter for å delta i verdiskaping, og å fremje opne og inkluderande arenaer for deltaking i kultur, frivillig arbeid og sivilsamfunn. Eit viktig mål i strategien er å

stimulere til meir og betre samarbeid mellom frivillig og offentleg sektor. Frivilligstrategien blir følgt opp gjennom arbeid med Regional plan for kultur, idrett og friluftsliv.

Vestland har viktige etablerte nettverk for samarbeid og utvikling av folkehelsearbeidet:

Folkehelseringen er eit internt tverrfagleg møtepunkt i Vestland fylkeskommune som koordinerer det tverrfaglege folkehelsearbeidet i organisasjonen. Folkehelseringen skal bidra til at folkehelseperspektivet vert teke omsyn til i «alt vi gjer» og arbeider med tverrfaglege spørsmål og samarbeid knytt til folkehelse.

Folkehelseforum Vestland blei etablert i 2020 etter vedtak i fylkesutvalet, og er breitt samansett. Her deltek representantar frå regionråda, utdanningsinstitusjonar og kompetansemiljø, statlege etatar, frivillig sektor, Vestland ungdomsutval og folkehelseringen i Vestland fylkeskommune.

Forumet har mandat for arbeidet og skal vere ein arena for strategisk og heilskapleg folkehelsearbeid i fylket. Nettverket skal utvikle og drøfte kunnskap om utviklingstrekk, helsetilstand og tiltaksutvikling med verdi for Vestland. Forumet skal også bidra i arbeidet med program for folkehelsearbeid.

Eit styrka *folkehelsenettverk for kommunane* vil få ei sentral utviklingsrolle i framtida (sjå tiltak 1.1). Målsettinga er at kommunane skal saman med fylkeskommunen utvikle ein felles møteplass. Etter folkehelselova har kommunane hovudansvaret for arbeid med folkehelse.

Statsforvaltaren i Vestland er statens representant i fylket, og er ein sentral samarbeidspart i utviklinga av folkehelsearbeidet i Vestland. Statsforvaltaren skal bidra til å gjennomføre statlege satsingar på folkehelseområdet og vere pådrivar for eit kunnskapsbasert folkehelsearbeid på lokalt og regionalt nivå, mellom anna gjennom råd og

retteleiing. Statsforvaltaren skal også føre tilsyn med at kommunane oppfyller pliktene sine på folkehelseområdet.

Nyare kunnskapsgrunnlag

Vestland har fått betre kunnskapsgrunnlag sidan dei to regionale folkehelseplanane vart utarbeidd i 2014/15. Dette har gjeve oss betre grunnlag for utforming av tiltak. Særleg viktig er Folkehelseoversikta 2019 – 2023.

Det er nytta mange ulike kunnskapskjelder (sjå vedlegg) i arbeidet med dette dokumentet:

- Sentrale regionale kunnskapsoppssummeringar
- Andre sentrale kunnskapsdokument
- Nasjonale føringar og kunnskapsoppssummeringar
- Regionale føringar

Oppfølging av handlingsprogrammet

Handlingsprogrammet er gjeldande i fire år med høve til årleg rullering, og skal vere eit verktøy for samarbeid og gjennomføring av tiltaksutvikling i Vestland.

Fylkeskommunen arbeider med å utvikle felles rutinar for oppfølging av tiltak for handlingsprogram til regionale planar. Det er etablert plankoordinator for å følge opp arbeidet med handlingsprogrammet. System for årleg rapportering er under utvikling. Dette gjeld også kopling til budsjettprosessar.

Samspel om folkehelseiltak må styrkast i åra som kjem, særleg tiltak som jamnar ut sosiale skilnader. Forsterka innsats knytt til barn og unge og psykisk helse er også ei politisk bestilling. Det er viktig å styrke samhandling på tvers av organisasjonar og arenaer i framtida for å på plass gode tiltak.



DEL 1: Rammene

Vestland fylke og berekraftsmåla

Vestland fylke arbeider for å nå FN sine berekraftsmål, og har i Utviklingsplan for Vestland lagt vekt på ti av dei sytten måla som særleg sentrale i denne planperioden.

Fram til i dag har sosiale tilhøve fått mindre merksemd enn dei to andre dimensjonane - miljø og økonomi - i FN sine berekraftsmål. For oversikt over dimensjonane, sjå figur til høgre frå Stockholm Resilience Center. FN er tydeleg på at også sosiale tilhøve er ein viktig del av berekraftsarbeidet.



Sosial berekraft og folkehelse er overlappende¹

Både sosial berekraft og folkehelse handlar om å fremje ei god samfunnsutvikling. Målet om ei befolkning med god helse og god livskvalitet, og ei rettferdig fordeling er ein viktig føresetnad for denne utviklinga:

- innbygarane sine behov står i sentrum
- sosial rettferd er eit hovudmål
- livskvalitet og helse må fremjast gjennom innsats på tvers av sektorar og nivå
- lokalsamfunn skal styrkast og medverknad frå innbyggjarane skal sikrast.

Berekraftsmåla i handlingsprogrammet

FNs mål som gjeld sosial berekraft er særleg lagt til grunn for utvikling av tiltak i dette handlingsprogrammet, med mål 1, 3, 4, 5 og 10 som viktige. Det same er mål nummer 11. Mål 17, som gjeld samarbeid, er berande for all innsats knytt til å nå måla. Berekraftsmåla er ikkje vist under enkelt tiltaka i dette handlingsprogrammet. I tråd med Utviklingsplan for Vestland skal berekraftsmåla takast inn i arbeidet på alle nivå. Dette betyr at dei skal inngå i vidare arbeid med utvikling av tiltaka i dette dokumentet.

Berekraftmåla som er nytta er vist som symbol under.



Ein kan lese meir om Vestland sitt arbeid med berekraft og sosial berekraft i Utviklingsplanen og Folkehelseoversikta for Vestland.

Lenke til folkehelseoversikta 2019-2023

<https://www.vestlandfylke.no/globalassets/planlegging/regional-planstrategi/vestland--folkehelseoversikt-2019-2023.pdf>

Lenke til Utviklingsplan for Vestland 2020-2024

<https://www.vestlandfylke.no/planlegging/regional-planlegging/regional-planstrategi/>

¹ Hege Hofstad og Heidi Bergsli, *Folkehelse og sosial berekraft*, NIBR-rapport 2017-15 (s, 87)

Fylkeskommunen som samfunnsutviklar

Kommune - og regionreforma styrker det lokale sjølvstyret og gir fylkeskommunane ei tydelegare rolle som samfunnsutviklar. Dette inneber å gje tydeleg strategisk retning for samfunnsutviklinga, mobilisere ulike aktørar og å samordne offentleg innsats og verkemiddelbruk. Til dette høyrer også arbeid med folkehelse.

Utviklingsplanen for Vestland 2020-2024 er det strategiske verktøyet for å bidra til ei berekraftig utvikling i fylket. Utviklingsplanen har som overordna mål også å styrke arbeidet med sosial berekraft. Fleire av måla og strategiane er sentrale for utvikling av folkehelsearbeidet i fylket, og er viktige tillegg til dei regionale folkehelseplanane.

Om kunnskapsbasert folkehelsearbeid

Folkehelsearbeidet i Vestland skal vere bygd på kunnskap. Eigenvurderinga av dei regionale planane, utført av fylkeskommunen, syner at det er potensiale for å styrke måten vi utviklar folkehelse tiltak på. Kunnskapsbasert folkehelsearbeid inneber å identifisere fylket sine utfordringar som grunnlag for tiltaksutvikling. Innbyggjarane skal involverast i val og innretting av tiltak. Tiltaka skal evaluerast. Det kan vere nyttig å involvere FoU-miljø i heile, eller deler av, desse prosessane. Det er difor lagt vekt på å planlegge korleis tiltaka skal evaluerast samstundes med utforming av tiltaka.

Medverknad er eit førande prinsipp i folkehelsearbeid generelt og i kunnskapsbasert folkehelsearbeid spesielt. Ei tilnærming med samarbeid, samskaping eller samhandling, som grunnleggande utgangspunkt, er i kjernen av folkehelsearbeidet. Ei relativt ny tilnærming er at initiativet og gjennomføringa av tiltak skal vere i regi av innbyggjarane sjølve. Ei kommunal rolle kan då vere som tilretteleggjar og koordinator.

Om helsefremjing og førebygging

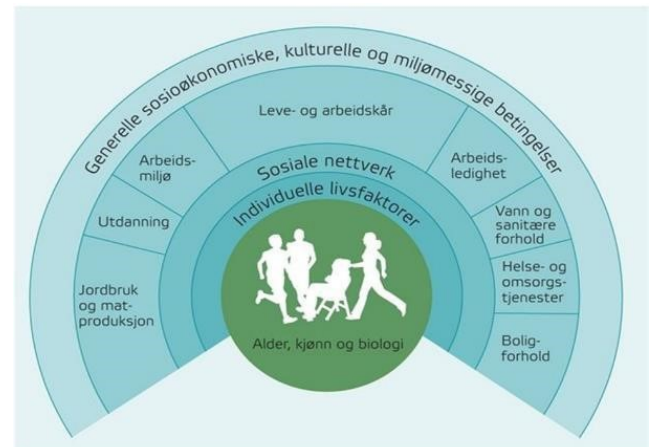
Helsefremjing har eit samfunnsperspektiv med gode levekår og god livskvalitet som mål. Helsefremjing og førebyggjande arbeid har ulikt perspektiv og tilnærming. I førebyggjande arbeid er utgangspunktet

at ein veit kva teikn på sjukdom ein ser etter hos enkeltindividet eller kva risikoåtfærd ein kan identifisere. WHO definerer helse som: «... a state of physical, mental and social well-being and not merely the absence of disease or infirmity» (WHO 1948)².

Denne tankegangen vart stadfesta på Ottawa-konferansen for helsefremjing i 1986. Her vart dei grunnleggande føresetnadane for helse definert som: «fred, husrom utdanning, mat, inntekt, eit stabilt økosystem, berekraftige ressursar, sosial rettferd og likeverd» (WHO 1986).³

Whitehead og Dahlgren (1991)⁴ systematiserte vidare desse faktorane som påverkar gjennom ei inndeling i sosioøkonomiske, kulturelle og miljømessige og individuelle tilhøve.

Modellen er etter kvart mykje brukt og godt kjend⁵



Marmot-kommisjonen som var sett ned av WHO «Comission on Social Determinants of Health» (CSDH) argumenterer for at faktorane som påverkar enkeltindividet og grupper følgjer ein klar sosial gradient og at det er mogeleg, gjennom politisk innsats, å jamne ut desse skilnadane i løpet av ein generasjon. Marmot-kommisjonen argumenterer for at utjamning handlar om sosial rettferd og etikk fordi det er utslag av politiske, sosiale og økonomiske val.

² WHO (1948) *Constitution of the World Health Organization*. Geneva: World Health Organization

³ WHO (1986) *Ottawa Charter for Health Promotion. First International Conference on Health Promotion*. Ottawa, 21 November 1986. Geneva: World Health Organization.

⁴ Whitehead, M., & Dahlgren, G. (1991) *What can we do about inequalities in health*. The Lancet, 338, 1059-1063.

⁵ Den sosiale helsemodellen (Whitehead og Dahlgren 1991).

Dei regionale folkehelseplanane

Dei regionale planane for folkehelse

Vestland har to regionale likestilte folkehelseplanar: Regional plan for folkehelse Hordaland 2014 - 2025 og Regional plan for folkehelse Sogn og Fjordane 2015 - 2025. Planane vart utvikla omtrent samstundes, og skulle bidra til å implementere folkehelselova av 2012 i dei to fylka. Formålet er å skape eit samfunn som fremjar god helse og gode levekår for alle innbyggjarane, med særleg merksemd på sosiale skilnader.

Temaområder i planane

Tema 1:

Heilskapleg folkehelsearbeid og universell utforming (HORD)//
Lærande organisasjonar i plan og samfunnsutvikling (SFJ).

Tema 2:

Lokalsamfunn, nærmiljø og bustader (HORD)// Gode bu – og nærmiljø (SFJ).

Tema 3:

Oppvekst og læring (HORD)//
Helsefremjande oppvekstmiljø i heim, barnehage og skule (SFJ).

Tema 4:

Arbeid og arbeidsplassen (HORD)//
Helsefremjande arbeidsliv (SFJ).

Tema 5:

Aktivitet og sosial deltaking (HORD)//
Trivselsfremjande fritid (SFJ).

Planane har gjennom val av temaområde bidrege til å løfte folkehelseperspektivet i samfunnsplanlegginga i Vestland. Det er fem temaområde i planane, sjå oversikt i boksen over. Temaområda frå dei to planane er dels overlappende og knytt til ulike samfunnssektorar og innsatsområde som kan påverke folkehelsa. Befolkningsstrategiar er lagt til grunn ved når måla og strategiane i planane blei utforma. Denne tenkinga er bakteppe for utforming av mange av tiltaka i dette dokumentet.

Folkehelseiltak i andre regionale planar i Vestland

Dei breie temaområda føreset bruk av verkemiddel på mange samfunnsområde. Fleire regionale planar som inneheld folkehelseiltak er under utvikling. Satsingane i handlingsprogram for folkehelse dekkjer ikkje alt utviklingsarbeid knytt til folkehelseiltak i Vestland. Nokre tiltak er også oppført i

handlingsprogram til andre regionale planar i tillegg til dette handlingsprogrammet.

Om status på dei overordna måla i planane

For å sikre bestillinga i utviklingsplanen om eit meir strategisk innretta handlingsprogram har fylkeskommunen vurdert status for dei to regionale planane i lys av kunnskapsgrunnlaget. Status på dei overordna måla i dei regionale planane ligg til grunn.

Planane inneheld til saman fem overordna mål, sjå tabellen under. Dei overordna måla i dei to planane er i stor grad overlappende. For å vite kva som må prioriterast dei neste fire åra, er det naudsynt å vite korleis situasjonen er. Nøkkelområda (understreka i målteksten) har danna grunnlag for gjennomgangen av status på dei overordna måla:

- status for sosiale helseforskjellar
- status for helsefremmande lokalsamfunn
- status for innbyggjarane si helse og livskvalitet
- status for det langsiktige og systematiske folkehelsearbeidet i Vestland

Regional plan for folkehelse i Hordaland - fleire gode leveår for alle – 2014 – 2025

- Det overordna målet for folkehelsearbeidet i Hordaland er å bidra til eit langsiktig og systematisk arbeid som gir fleire gode leveår, og som utjamnar sosiale helseforskjellar.

Regional plan for folkehelse i Sogn og Fjordane 2015 – 2025 – Saman for god helse og trivsel

- Fremje trivsel, deltaking og meistring som, saman med gode levekår, gjev god helse og livskvalitet for innbyggjarane i Sogn og Fjordane.
- Få folkehelse inn i alle politikkområde for å skape helsefremmande lokalsamfunn, jamne ut sosiale helseskilnader, sikre berekraft, føre-var tenking og medverknad («helse i alt vi gjer»).
- Utvikle gode system og rutinar for å førebygge sjukdom, skade eller lidning.
- Utvikle gode system for utvikling og bruk av kunnskap om helse og førebyggjande faktorar i samfunnet.

I tillegg har fylkeskommunen vurdert om det oppdaterte kunnskapsgrunnlaget inneheld viktige utviklingstrekk som ikkje i tilstrekkeleg grad er løfta i

dei overordna måla. Her er også gjort ei kopling til utviklingsplanen og berekraftsmåla.

I statusgjennomgangen er det primært teke utgangspunkt i dei sentrale regionale kunnskapsoppsummeringane, der andre aktuelle kjelder er inkludert etter behov. I tillegg er det nytta erfaringsbasert kunnskap.

Val av innsatsområde for tiltaksutvikling - grunngjeving

I vurderingane skildra over, er det fem sentrale satsingsområde som har peika seg ut med behov for eit forsterka søkelys i utvikling av tiltak.

Kunnskapsbasert folkehelsearbeid er målområde i begge dei regionale folkehelseplanane. God og oppdatert kunnskap om utfordringar og utviklingstrekk er naudsynt for å målrette satsingar, finne gode løysingar og metodar knytt til dei utfordringane vi ser i Vestland.

Sosial ulikskap i helse er målområde i begge planane. Dette er løfta fram i utviklingsplanen og er i tråd med berekraftsmål nr.10. Kunnskapsgrunnlaget for fylket syner aukande økonomisk ulikskap, spesielt hos dei yngste. Utdanningsskilnadar og forventa levealder har også, over tid, auka meir i Vestland enn i Norge. Vi erfarer at det er større skilnader når det gjeld menneske med nedsett funksjonsevne og innvandrarak, samanlikna med befolkninga elles.

Fleire av utviklingstrekkane er nasjonale og kan ikkje løyast lokalt. Men, det er trong for å betre den systematiske måten vi arbeider med dette feltet i Vestland. I tillegg til å sjå meir på kva verkemiddel vi kan ta i bruk lokalt.

Gode, trygge og deltakande nærmiljø/lokalsamfunn. Gode nærmiljø er mål i begge planane, og er innsatsområde i utviklingsplanen. Trivsel i nærmiljøet er viktig for folk. Sterk befolkningsvekst, fortetting og utbygging i nokre område, og fråflytting og spreidd busetnad i andre område, gjer dette innsatsområdet komplekst.

Dei demografiske endringane i Vestland og ei aldrande befolkning. Uavhengig av målområde, handlar dette om befolkningsgrunnlaget. Ei aldrande befolkning er ikkje målområde i folkehelseplanane, men blir teke fram i utviklingsplan og folkehelseoversikt. Utviklinga kjem til å påverke kommunane si planlegging, bustadbygging og

økonomi i stor grad framover. Innsats som er eit gode for éi befolkningsgruppe, kan og vere bra for andre grupper. Dette er i tråd med den nasjonale satsinga knytt til aldersvennleg samfunn.

Barn og unge – livskvalitet og psykisk helse. Er forankra i folkehelseplanane, og viktige funn frå undersøkinga av konsekvensane av korona. Innsats retta mot barn og unge er også eit satsingsområde gjennom program for folkehelsearbeid i kommunane. Utviklingstrekkane er noko ulike på tvers av kjønn, aldersgrupper og regionar og gjev dermed ikkje eit eintydig bilde. Den samla utviklinga kan sjåast på som negativ og gjev grunn til ekstra merksemd. Det er mykje vi ikkje i dag ser av samanhengar, i tillegg til at vi ikkje er flinke nok til å planlegge for god psykisk helse og livskvalitet.

Effektane av koronapandemien forsterkar dette bildet. Det trengs tiltak både på kort og lang sikt i høve konsekvensane av koronapandemien. Desse bør utviklast tverrfagleg og på tvers av institusjonsgrensar.

Prioritering av delmål som det skal utviklast tiltak til

Planen for Hordaland nyttar formuleringa delmål, mens i planen for Sogn og Fjordane er formuleringa «satsingar skal fremje nytte». Sjølv om planane har ulike formuleringar er likevel også desse delmål-områda ganske like.

I lys av bestillinga i utviklingsplanen om å utvikle handlingsprogrammet meir strategisk retta er delmåla vurderte. Det er sett på om alle delmål/strategiar trengst prioriterast like høgt. Er det målområde som treng mindre prioritet? Er det delmålområde som det trengs ekstra innsats på?

Vurderinga viser behov for å styrke folkehelsearbeidet på enkelte område. Det er difor lagt vekt på å utvikle tiltak knytt til tolv delmål/strategiar i denne planperioden (så tabell side 11).

Tannhelse

Delmåla i dei regionale planane dekkar ikkje tannhelseområdet. Tiltak er teke inn i handlingsprogrammet fordi fylkeskommunen skal fremje tannhelse i befolkninga og sørge for nødvendig førebygging og behandling⁶.

Tannhelsetenesta skal arbeide helsefremjande og prioritere førebyggjande tiltak føre behandling.

⁶ Lov om tannhelsetjenesten (tannhelsetjenesteloven)

Tabellen under syner dei delmåla og satsingane som er lagt til grunn for tiltaksutviklinga i Handlingsprogram for Folkehelse Vestland 2022-2025.

Hordaland		Sogn og Fjordane	
Delmål		Satsinga skal fremje	
Tema 1: Heilskapleg folkehelsearbeid og universell utforming/ Lærande organisasjonar i plan og samfunnsutvikling			
1.2 Folkehelsearbeidet skal vere kunnskapsbasert.		<ul style="list-style-type: none"> • Strukturar og arenaer for systematisk kunnskapsutvikling og læring. • Helseovervaking som får fram gode data på utvikling i helsetilstand og samhengane mellom helse og påverknadsfaktorar. • Formidling av kunnskap om helse og påverknadsperspektiv til bruk i alle politikkområde • Utvikle strategiar og tiltak for å jamne ut sosiale skilnader i helse. 	
Utgår: 1.4 Hordaland skal vere eit universelt utforma samfunn innan 2025		<ul style="list-style-type: none"> • Kompetansetiltak, universell utforming 	
Endra til: Vestland skal vere eit universelt utforma samfunn ⁷			
Tema 2: Lokalsamfunn, nærmiljø og bustader/ Gode bu- og nærmiljø			
2.1 Gode, trygge og aktive nærmiljø for befolkninga.		<ul style="list-style-type: none"> • Bu- og nærmiljø med estetiske kvalitetar • God livskvalitet • Bu- og nærmiljø som er lagt til rette for gåande og syklende. • Gode transportordningar/kollektivtilbod for spreidd-bygde område der avstand mellom bustad og daglege gjeremål. 	
2.3 Bustader til folk med ulike behov i gode nærmiljø.		<ul style="list-style-type: none"> • Bu- og nærmiljø der alle (på tvers av alder, funksjonsnivå og bakgrunn) kan delta 	
2.4 Færre skadar og ulykker.		<ul style="list-style-type: none"> • Universelt utforma og livsløpstilpassa bu -og nærmiljø, som er trygge å ferdast i og som førebygg skader og ulykker. 	
Tema 3: Oppvekst og læring/ Helsefremjande oppvekstmiljø i heim, barnehage og skule			
3.1 Barnehagar og skular skal ha helsevennlege og gode bygg og uteareal			
3.2 Alle barnehagar, grunnskular og vidaregåande skular skal arbeide helsefremjande.		<ul style="list-style-type: none"> • Redusere sosiale skilnader i helse • Gode levevanar og toleranse • Betre trivsel, meistring og læringsutbytte for elevane 	
3.4 Utgår: 80 prosent av elevane skal gjennomføre vidaregåande opplæring på fem år		<ul style="list-style-type: none"> • Hindre fråfall i vidaregåande skule og arbeidsliv 	

⁷ I tråd med sak 2022/3804 – endring etter vedtak Fylkestinget den 16 03 2022

Endra til: <ul style="list-style-type: none"> Ni av ti elevar skal gjennomføre opplæring på fem år, innan 2030.»⁸ 	
3.5 Ein skal arbeide for auka kunnskap om barn og unge sin situasjon, levekår og helse	<ul style="list-style-type: none"> God kunnskap om helsefremjing hjå barn og foreldre Styrka kompetanse hjå tilsette i skule og barnehage
Utgår: 3.6: 80 % av barn og unge skal gå eller sykle til skulen	
Endra til: 80% av elevar utan ordinær skuleskuleskyss skal gå eller sykle til skulen. Avstandsulempene for å bu i distriktet skal reduserast ⁹	
Tema 4: Arbeid og arbeid/ Helsefremjande arbeidsliv	
4.1: Auke arbeidsdeltakinga og betre overgangen mellom vidaregåande opplæring og arbeid.	<ul style="list-style-type: none"> Fleire deltek i yrkeslivet Samarbeid mellom arbeidsliv, det offentlege/kommunen og frivillig sektor. Samarbeid mellom arbeidsliv og utdanningsinstitusjonane.
Tema 5: Aktivitet og deltaking/ Trivselsfremjande fritid	
5.1 Inkludere fleire i, og rekruttere breiare til, frivillig organisasjonsarbeid	<ul style="list-style-type: none"> Fleire deltek i frivillige organisasjonar, kultur- og fritidsaktivitetar Styrke kunnskap om frivillig innsats som ressurs i samfunnsutviklinga Alle er kjent med og kan nyttiggjere seg av kultur- og fritidstilbod (på tvers av alder, funksjonsnivå, bakgrunn osv.).

For fullstendig oversikt over målstrukturen i dei to planane sjå:

Regional plan for folkehelse Hordaland 2014 -2025

<https://www.vestlandfylke.no/globalassets/planlegging/regionale-planer/regional-plan-for-folkehelse-2014-2026.pdf>

Regional plan for folkehelse Sogn og Fjordane 2015 -2025

<https://www.vestlandfylke.no/globalassets/planlegging/regionale-planer/regional-plan-for-folkehelse-2015-2025-sogn.pdf>

⁸ I tråd med sak 2022/3804 – vedtak Fylkestinget den 16 03 2022. Merknad: Vestland fylkeskommune må vere like ambisiøse som i fullføringsreforma.

⁹ I tråd med sak 2022/3804 og harmonisering i tråd med Regional Transportplan. Vedtak fylkestinget den 16 03 2022. Måltalet 80 % er henta frå Nasjonal transportplan. Formuleringa om utan ordinær skuleskyss er tillegg etter analyser i vestland i samband med regional transportplan.

Om tiltaksutviklinga

Handlingsprogram 2022 - 2025 for folkehelse i Vestland er utvikla for å samordne tiltak knytt til to regionale planar. Arbeidet har opna opp for å styrke den systematiske tiltaksutviklinga gjennom fleire grep.

Fem sentrale innsatsområde til grunn for tiltaksutviklinga

Som omtala på side 10 er dei fem sentrale innsatsområda peika ut som viktige for å skape felles retning i tiltaksutviklinga. Desse heng tett saman og må sjåast i lys av kvarandre. Kunnskapsbasert arbeid og sosial ulikskap i helse er meir overbyggande enn dei andre innsatsområda.

Ordet **tiltak** vert nytta i dokumentet. Det er ulikt konkretiseringsnivå på desse. Mange av tiltaka er meir overordna rammer for vidare utforming av tiltak.

Felles prinsipp for utforming av tiltaka

- Prioriteringar i handlingsprogrammet bygger på dei regionale planane.
- Utviklingsplanen for Vestland og berekraftsmåla er overordna og førande for samfunnsutviklinga i Vestland og tiltaksutviklinga.
- Pågåande satsingar frå dei tidlegare handlingsprogram er vurderte for vidareføring.¹⁰
- Nokre nasjonale føringar frå sist handlingsprogram til planane blei utvikla, er vurderte i høve relevans.¹¹

I tillegg er desse føresetnadane med:

- Tiltaka skal bygge opp under eit langsiktig og systematisk folkehelsearbeid i Vestland
- Tiltaka skal fange utfordringsbildet i Vestland, og ivareta eksisterande kunnskap og erfaringar

Prioriterte innsatsområde i tiltaksutviklinga

1. Kunnskapsbasert folkehelsearbeid
2. Sosial ulikskap i helse
3. Gode, trygge og deltakande nærmiljø/ lokalsamfunn
4. Dei demografiske endringane i Vestland og ei aldrande befolkning
5. Barn og unge – livskvalitet og psykisk helse

Om medverknad i tiltaksutforminga

Alle regionale planar og handlingsprogram skal utarbeidast i samarbeid med eksterne samarbeidspartar når planarbeidet rårar deira ansvarsområde.

I utvikling av tiltaka i dette handlingsprogrammet har det vore innspel og dialogmøte med kommunane, Statsforvaltar, Folkehelseforum Vestland, fylkeskommunale medverknadsorgan, folkehelseringen og andre. Rammene eller tiltaka skal utformast vidare i tett samarbeid med ulike samarbeidspartar.

Lista over mogelege samarbeidsaktørar i tiltaksoppsettet er ikkje utfyllande.

¹⁰ Pågåande satsingar, døme: Program for folkehelsearbeid i kommunane, styrka innsats i kommunane for å redusere sosial ulikskap, vidareutvikle folkehelsenettverk

¹¹ Nasjonale satsingar, døme: Leve-heile livet/aldersvenleg samfunn, bustadsosialt arbeid, nasjonal handlingsplan for sjølv mord

DEL 2: Tiltak i perioden 2022-2025



Foto: Hanne Espe

Oversikt over tiltaka

Tiltaka i handlingsprogrammet har ulike nivå og er difor delt inn i to kategoriar; Overbyggande tiltak og temavise tiltak.

- Overbyggande tiltak er retta mot å styrke samhandling og det kunnskapsbaserte folkehelsearbeidet både regionalt og lokalt i kommunane. Felles for tiltaka er at dei er meir strategisk retta og byggjer på kunnskap i planlegging og oppfølging av strategiar.
- Temavise tiltak har meir konkret karakter og er i større grad knytt til fylkeskommunale verkemiddel. Desse fell inn under temaområda i dei to planane som dekker nærmiljø og lokalsamfunn, barn og unge, skule og fritid.

Figuren under gir ein biletleg forklaring på korleis dei regionale planane (med delmål/satsingar) og utviklingsplanen for Vestland heng saman med handlingsprogrammet. Beskriving av tiltaka ligg i ein eigen del frå side 19.



Handlingsprogram for folkehelse Vestland 2022-2025

Innsatsområde for tiltaksutviklinga:

1. Kunnskapsbasert folkehelsearbeid
2. Sosial ulikskap i helse
3. Gode, trygge og deltakande nærmiljø/ lokalsamfunn
4. Dei demografiske endringane i Vestland og ei aldrande befolkning
5. Barn og unge – livskvalitet og psykisk helse

Overbyggande tiltak

Temavise tiltak

1. Overbyggande tiltak

Tabellen under er ei oversikt over tiltaka som fell under kategorien overbyggande tiltak. Kvar tiltak er nummerert og knytt til innsatsområde (frå tiltaksutviklinga):

1. Kunnskapsbasert folkehelsearbeid
2. Sosial ulikskap i helse
3. Gode, trygge og deltakande nærmiljø/lokalsamfunn
4. Dei demografiske endringane i Vestland og ei aldrande befolkning
5. Barn og unge – livskvalitet og psykiske helse

Nr.	Tiltak	Innsatsområde				
		1	2	3	4	5
1.1	Vidareutvikle folkehelsenettverk for kommunane i Vestland	x	x	x	x	x
1.2	Kartlegge status og verkemiddel for å styrke kommunane sitt arbeid med sosial utjamning	x	x	x	x	x
1.3	Auke samla innsats for å implementere program for folkehelsearbeid i alle kommunar i Vestland	x	x			x
1.4	Utvikle nettverk for trygge lokalsamfunn for å styrke det skade- og ulukkesførebyggande arbeidet i Vestland	x	x	x		
1.5	Følgje opp satsinga « <i>Alle trenger et trygt hjem</i> » - kommunane planlegg for eit heilskapleg bustadsosialt arbeid	x	x	x	x	x
1.6	Følgje opp frivilligstrategi for Vestland 2021-2022	x	x	x	x	x
1.7	Gjennomføre befolkningsundersøkinga i Vestland	x				
1.8	Utvide Bergen kommune sitt barnefamiliepanel til heile fylket. I første omgang som ein pilot	x	x			x
1.9	Vestland fylkeskommune skal jobbe aktivt med inkludering og likeverd.	x	x	x	x	x
1.10	Kartlegge fylkeskommunen sine verkemiddel for aldersvenleg samfunnsplanlegging og tenesteutvikling, og utvikle rammer for planlegging av Vestland som aldersvennleg fylke	x	x	x	x	
1.11	Utarbeide ein tilstandsrapport over Vestland fylkeskommune sitt arbeid med universell utforming	x	x	x		
1.12	Arbeide målretta med rutinar og kompetanse knytt til universell utforming i Vestland	x	x	x	x	x

2. Temavise tiltak

Tabellen under er ei oversikt over tiltaka som fell under kategorien temavise tiltak. Kvart tiltak er nummerert og knytt til innsatsområde (frå tiltaksutviklinga):

1. Kunnskapsbasert folkehelsearbeid
2. Sosial ulikskap i helse
3. Gode, trygge og deltakande nærmiljø/lokalsamfunn
4. Dei demografiske endringane i Vestland og ei aldrande befolkning
5. Barn og unge – livskvalitet og psykiske helse

Nr.	Tiltak	Innsatsområde				
		1	2	3	4	5
2.1	FN17: utvikle samarbeidsarenaer for levande lokalsamfunn	x	x	x	x	x
2.2	Legge til rette for bruk av medverknad og kunnskapsgrunnlag i utvikling av nærmiljø og skuleområde	x	x	x		x
2.3	Vidareutvikle rutinar for å ta i vare synergien mellom klimatiltak, folkehelse og livskvalitet	x	x	x		
2.4	Følgje opp regional plan for vassforvaltning 2022-2027 og tiltak for å beskytte drikkevatt og badevatn.	x		x		
2.5	Universell utforming av turstiar og friluftsområde		x	x		
2.6	Vidareføre arbeidet med friluftslivets ferdselsårer			x		
2.7	Kartlegge eldre sine lokale reisevanar	x	x	x	x	
2.8	Følgje opp strategi for berekraftig mobilitet. Særskilt fokus på skreddarsydde tilbod	x	x	x	x	
2.9	Følgje opp strategi for mjuke trafikantar. Særskilt fokus på trafikktryggleik og elevreiser.	x	x	x		x
2.10	Redusere talet på drepne og hardt skadde på vegane i Vestland	x		x		
2.11	Etablere LivOGLyst prosjektet i fleire kommunar i Vestland	x	x	x	x	x
2.12	Utvikle kultur- og aktivitetstilbod for alle	x	x	x	x	
2.13	Inkludering gjennom kultur, idrett og friluftsliv		x	x	x	
2.14	Følgje opp strategi for e-sport og gaming i Vestland	x	x	x		x
2.15	Styrke samhandling mellom barnehage, skule og foreldregruppe for gode psykososiale oppvekstmiljø	x	x	x		x
2.16	Etablere fleire møteplassar for ungdom	x	x	x		x

2.17	Sikre god karrierettleiing som grunnlag for riktige val for opplæring og arbeidsliv		x			x
2.18	Sikre variert og tilpassa læringsarbeid i vidaregåande skule		x			x
2.19	Gjennomføre fiskesprellpilot i vidaregåande skulekantiner og i fylkesadministrasjonen	x	x			x
2.20	Sikre helsefremjande skulebygg og uteareal (for vidaregåande skular) i byggeprosjekt	x		x		x
2.21	Sikre bygnadsmessige grunnlag for helsevern godkjenning for alle skulebygg i vidaregåande skule	x				x
2.22	Gje ungdom moglegheit til arbeidstrening gjennom sommarvikariat/lærlingplass i eigeidomsavdelinga	x	x			x
2.23	Mat og Måltid - matgledekorps	x	x		x	
2.24	Evaluering av innhald i samarbeidsavtalar mellom tannhelsetenesta og kommunane i Vestland	x				
2.25	Implementere «Alt det jeg er» i Vestland tannhelseteneste	x	x	x		x
2.26	Arrangere årleg temadag for tilsette i tannhelsetenesta for å sikre kompetanse i høve førebygging, avdekking og avverging av vald, overgrep og omsorgssvikt mot barn	x	x	x		x
2.27	Implementere elektroniske tannkostar hos personar med kommunal heimesjukepleie	x	x		x	
2.28	Samordne kunnskapsgrunnlag for førebygging av sjølv mord	x	x	x	x	x

Tiltaksbeskriving

1. Overbyggande tiltak

Tiltak nr. 1.1 Namn på tiltaket	Vidareutvikle folkehelsenettverk for kommunane i Vestland
Forankring	Innsatsområde: <i>kunnskapsbasert folkehelsearbeid, sosial ulikskap i helse, gode, trygge og deltakande nærmiljø/ lokalsamfunn, dei demografiske endringane i Vestland og ei aldrande befolkning, barn og unge – livskvalitet og psykisk helse</i> Lov om folkehelsearbeid § 20-21
Føremål med tiltaket	<ul style="list-style-type: none"> • Nettverket skal styrke fagmiljøet og vere ein arena for folkehelsearbeidet • Fylkeskommunen skal understøtte kommunane, samarbeide og utveksle informasjon med kommunane i folkehelsearbeidet generelt, og arbeidet med oversiktsdokumentet spesifikt • Nettverket skal styrke samhandling og samordning – mellom fylkeskommunen, kommunane, FoU-miljø og andre relevante aktørar • Organiseringa og utvikling av nettverket skal gjerast i samråd med kommunane. • Ambisjonen er at nettverket skal ha regelmessige samlingar. Tal samlingar og form skal avtalast med kommunane
Kva kunnskap ligg til grunn for tiltaket?	Innspel frå kommunane syner at folkehelsenettverk er ein viktig og verdifull møteplass
Ansvar	Vestland fylkeskommune, Avdeling for strategisk utvikling og digitalisering – seksjon for plan, klima, folkehelse
Samarbeidspartar	Vestland fylkeskommune, Seksjon for statistikk, kart og analyse, Kommunane, FoU-miljø og andre relevante aktørar, Mobbeombodet i Vestland, Statsforvaltaren i Vestland
Tidsperiode	Kontinuerleg
Ressursar/finansiering	Innanfor budsjetttramme folkehelsebudsjettet Plan, klima og folkehelse
Evaluering ev indikator/måling	Evaluering via kort spørreskjema etter kvar samling. Føremål er å revurdere og justere arbeidsform, samansetjing og innhald

Tiltak nr. 1.2 Namn på tiltaket	Kartlegge status og verkemiddel for å styrke kommunane sitt arbeid med sosial utjamning
Forankring	Innsatsområde: <i>kunnskapsbasert folkehelsearbeid, sosial ulikskap i helse, gode, trygge og deltakande nærmiljø/ lokalsamfunn, dei demografiske endringane i Vestland og ei aldrande befolkning, barn og unge – livskvalitet og psykisk helse</i> Lov om folkehelsearbeid, Utviklingsplanen for Vestland
Føremål med tiltaket	<p>Kommunane i Vestland ønskjer å få meir innsikt i verkemiddel kommunane har til rådvelde i arbeidet med sosial utjamning, og få fram gode døme på tiltak.</p> <p>I tett dialog med kommunane skal arbeidet i Vestland styrkast gjennom å:</p> <ul style="list-style-type: none"> • Få betre oversikt av pågåande arbeid med sosial ulikskap/utjamning (bestille kunnskapsrapport) • Utvikle oversikt over verkemiddel og få fram oversikt over tiltak som har fungert på kommunalt nivå (nettside eller liknande)
Kva kunnskap ligg til grunn for tiltaket?	Folkehelseoversikta Vestland 2019-2023

Ansvar	Vestland fylkeskommune, Avdeling for strategisk utvikling og digitalisering – seksjon for plan, klima, folkehelse
Samarbeidspartar	Kommunane, Folkehelseforum, Vestland fylkeskommune – Folkehelseeringen, FoU-miljø, Statsforvaltaren i Vestland
Tidsperiode	2022- 2023
Ressursar/finansiering	Innan budsjetttramme folkehelsebudsjettet seksjon Plan, klima og folkehelse
Evaluering ev indikator/måling	Skal utviklast i samråd med kommunane

Tiltak nr. 1.3 Namn på tiltaket	Auke samla innsats for å implementere program for folkehelsearbeid i alle kommunar i Vestland
Forankring	Innsatsområde: <i>Kunnskapsbasert folkehelsearbeid, sosial ulikskap i helse, og barn og unge – livskvalitet og psykisk helse</i> Program for folkehelsearbeid i kommunane 2017 – 2027
Føremål med tiltaket	Alle kommunar i fylket skal innan 2027 ha utvikla system for å etablere psykisk helse og livskvalitet som del av eige folkehelsearbeid. Dette gjennom: <ol style="list-style-type: none"> 1. Sikre psykisk helse, livskvalitet og rusførebbyggande arbeid som del av det systematiske folkehelsearbeidet i kommunane 2. Målrette innsats for å styrke kompetanse og sikre kunnskapsbasert folkehelsearbeid (utvikling av prosjekt, medverknad, koordinering, evaluering) i kommunane
Kva kunnskap ligg til grunn for tiltaket?	Vestland er deltakar i den nasjonale satsinga – program for folkehelsearbeid i kommunane. Fram til no har fylket prioritert kommunar som deltek i tilskotsordninga i dette programmet. Målet er alle kommunar i fylket skal kunne jobbe kunnskapsbasert etter prosjektslutt 2027. Barn og unge sin livskvalitet og psykiske helse skal vere inkludert i oversiktsarbeid og i tiltaksutforming.
Ansvar	Vestland fylkeskommune, Avdeling for strategisk utvikling og digitalisering – seksjon for plan, klima, folkehelse
Samarbeidspartar	FoU-miljø, kommunane, Folkehelseforum, Mobbeombodet i Vestland, Statsforvaltaren i Vestland
Tidsperiode	2022-2027
Ressursar/finansiering	Innanfor budsjetttramme folkehelsebudsjettet Plan, klima og folkehelse
Evaluering ev indikator/måling	<ul style="list-style-type: none"> • Utvikling av kunnskapsbaserte tiltak i kommunane • Kompetansesøtte og erfaringsspreiing på tvers av kommunane • Styrka samarbeid mellom ulike aktørar

Tiltak nr. 1.4 Namn på tiltaket	Utvikle nettverk for Trygge lokalsamfunn for å styrke det skade- og ulukkesførebbyggande arbeidet i Vestland
Forankring	Innsatsområde: <i>kunnskapsbasert folkehelsearbeid, sosial ulikskap i helse og gode, trygge og deltakande nærmiljø/ lokalsamfunn</i> Regionale planar for folkehelse, og Fylkestingsvedtak i desember 2021 om at det drukkingsførebbyggande arbeidet i Vestland skal styrkast gjennom betre samarbeid.
Føremål med tiltaket	Utvikle samarbeidsformer for å styrke det skade- og ulukkesførebbyggande arbeidet i Vestland – innanfor etablerte nettverk regionalt og nasjonalt gjennom: <ul style="list-style-type: none"> • Å etablere arbeidsutval for Trygge lokalsamfunn i Vestland under Folkehelseforum Vestland

	<ul style="list-style-type: none"> • Revitalisere medlemskap i Trygge lokalsamfunn og Skadeforebyggande forum for Vestland fylkeskommune. Kommunane kan velje om medlemskap her er ønskeleg, • Styrke samordning inn mot folkehelseoversikt og arbeidet med løpande folkehelseoversikt i arbeidet med skader og ulykker • Styrke samhandling med kommunane og andre aktørar <p>Innsatsområde:</p> <ul style="list-style-type: none"> • Styrke det skade- og ulukkesførebyggande arbeidet med vasstryggleik på, i og ved vatn • Vurdere å utvikle breiare kunnskapsgrunnlag for feltet skader og ulukker • Utvikle det skade- og ulukkesførebyggande arbeidet på område det er behov for felles innsats
Kva kunnskap ligg til grunn for tiltaket?	<p>Dei regionale folkehelseplanane set mål om å arbeide systematisk med det skade- og ulukkesførebyggande arbeidet. Eigenevaluering gjort av fylkeskommunen i 2021 syner at samordning knytt til dette innsatsfeltet fram til no har vore lågt prioritert på fylkesnivå. I Vestland arbeider mange ulike aktørar godt med skade- og ulukkesførebyggande arbeid. Kommunane som folkehelsemynde har eit viktig ansvar. Mange ulike frivillige organisasjonar tek også eit stort ansvar. Nokre kommunar i Vestland deltek allereie i nettverket Trygge lokalsamfunn. Det manglar ei samla oversikt med kunnskapsgrunnlag, samla verkemiddel, aktuelle aktørar og samordning av felles innsatsar.</p>
Ansvar	Vestland fylkeskommune, Avdeling for strategisk utvikling og digitalisering - seksjon for plan, klima og folkehelse
Samarbeidspartar	Vestland fylkeskommune, Avdeling for strategisk utvikling og digitalisering - seksjon for statistikk, kart og analyse Kommunane, frivillige organisasjonar som Redningssselskapet og Røde kors og andre
Tidsperiode	Frå 2022
Ressursar/finansiering	Etablering av nettverk innanfor folkehelsebudsjettet seksjon Plan, klima og folkehelse. Ev andre aktivitetar må vurderast seinare og følgast opp i budsjettprosessen.
Evaluering ev indikator/måling	Indikatorar skal utviklast i samarbeid deltakarar i nettverket

Tiltak nr. 1.5	Følgje opp satsinga «Alle trenger et trygt hjem» - kommunane planlegg for eit heilskapleg bustadsosialt arbeid
Namn på tiltaket	
Forankring	<p>Innsatsområde: <i>kunnskapsbasert folkehelsearbeid, sosial ulikskap i helse, gode, trygge og deltakande nærmiljø/ lokalsamfunn, dei demografiske endringane i Vestland og ei aldrande befolkning</i></p> <p>Regional plan for folkehelse, Utviklingsplan for Vestland</p>
Føremål med tiltaket	<p>Ny nasjonal strategi for den sosiale boligpolitikken (2021-2029 «Alle trenger et trygt hjem») blei lansert i desember 2020. I strategien vert det lagt vekt på mellom anna å inkludere bustader for vanskelegstilte i det ordinære bustadmarknaden, legge til rette for fleire bustader, buformer og bustadløyningar for eldre. Dette ved å rettleie og gje råd til kommunane om:</p> <ul style="list-style-type: none"> • å forankre bustadsosiale omsyn i plan • å utarbeide ein strategi for eit meir heilskapleg bustadsosialt arbeid
Kva kunnskap ligg til grunn for tiltaket?	Både forskings-, erfarings- og brukarbasert kunnskap vektlegg behovet for gode og trygge bustadar i gode bumiljø for alle innbyggjargrupper. Denne kunnskapen

	viser også at det bustadsosiale arbeidet i kommunane ofte er fragmentert, og at mange sektorar og fagområde er involvert. Kommunar som lukkast i dette arbeidet har innarbeidd bustadsosiale omsyn i overordna og temabaserte planar, og utarbeidd ein meir heilskapleg strategi med konkrete tiltak i det bustadsosiale arbeidet. Sjå: https://veiviseren.no/planlegge-lede-og-utvikle/samarbeid-med-kommuner/erfaringer-fra-husbankens-kommuneprogram-2016--2020
Ansvar	Statsforvaltaren
Samarbeidspartar	Husbanken, Vestland fylkeskommune, Avdeling for strategisk utvikling og digitalisering – seksjon for plan, klima og folkehelse, kommunane
Tidsperiode	2021-2025
Ressursar/finansiering	Innanfor budsjetttramme for avdeling hjå Statsforvaltaren, og delt med samarbeidspartar
Evaluering ev indikator/måling	Eiga evaluering

Tiltak nr. 1.6 Namn på tiltaket	Følgje opp frivilligstrategi for Vestland 2021-2022
Forankring	Innsatsområde: <i>kunnskapsbasert folkehelsearbeid, sosial ulikskap i helse, gode, trygge og deltakande nærmiljø/lokalsamfunn, dei demografiske endringane i Vestland og ei aldrande befolkning, barn og unge – livskvalitet og psykisk helse</i> Utviklingsplan for Vestland 2020–2024: <ul style="list-style-type: none"> • Mål 4. Like moglegheiter til å delta i verdiskaping • Strategi 4.1. Vestland skal fremje opne og inkluderande arenaer for deltaking i kultur, frivillig arbeid og sivilsamfunn
Føremål med tiltaket	Det skal vere enkelt å vere frivillig i Vestland
Kva kunnskap ligg til grunn for tiltaket?	Kunnskapsgrunnlag for frivillig sektor i Vestland (mai 2021). Kunnskapsgrunnlaget byggjer på regionale, nasjonale og internasjonale mål, undersøkingar og forskning.
Ansvar	Vestland fylkeskommune – Avdeling for kultur, idrett og inkludering som leiar den interne frivilligruppa.
Samarbeidspartar	Frivillige organisasjonar på regionalt nivå. Det er etablert ei referansegruppe med representantar frå 24 av desse organisasjonane.
Tidsperiode	2021–2022. Måla og tiltaka frå frivilligstrategien blir tatt med inn i regional plan for kultur, idrett og friluftsliv 2023–2035.
Ressursar/finansiering	Innanfor budsjetttramma til Avdeling for kultur, idrett og inkludering.
Evaluering ev indikator/måling	<ul style="list-style-type: none"> • Årleg spørjeundersøking blant regionale frivillige organisasjonar • Vurdere frivilligheit som berekraftsindikator i Vestland

Tiltak nr. 1.7 Namn på tiltaket	Gjennomføre befolkningsundersøkingar i Vestland
Forankring	Innsatsområde: <i>Kunnskapsbasert folkehelsearbeid</i> Lov om folkehelsearbeid §21

Føremål med tiltaket	<ul style="list-style-type: none"> Få oversikt over utviklingstrekk og helsetilstand gjennom systematisk innsamling av kunnskap om korleis innbyggjarane i Vestland har det Regelmessig gjennomføring av Ungdata-undersøkinga og folkehelseundersøkinga
Kva kunnskap ligg til grunn for tiltaket?	Tidlegare gjennomføringar av undersøkingane viser at dette er viktig og nyttig kunnskap for folkehelseoversikten, det løpande folkehelsearbeidet, kunnskapsgrunnlag til planstrategi og anna strategi- og planarbeid. Undersøkingane har høg kvalitet og er støtta av nasjonale helsemyndigheiter.
Ansvar	Vestland fylkeskommune, Avdeling for strategisk utvikling og digitalisering – seksjon for statistikk, kart og analyse
Samarbeidspartar	Vestland fylkeskommune, Avdeling for strategisk utvikling og digitalisering – seksjon for plan, klima og folkehelse FHI - Folkehelseinstituttet, NOVA, KoRus, kommunane
Tidsperiode	Kvart 3. – 4. år
Ressursar/finansiering	Folkehelseundersøkinga er finansiert i budsjett til Avdeling for Strategisk utvikling og digitalisering, og Ungdata er finansiert via Helsedirektoratet.
Evaluering ev indikator/måling	Gjennomføring av undersøkinga, bruk og formidling av data

Tiltak nr. 1.8 Namn på tiltaket	Utvide Bergen kommune sitt barnefamiliepanel til heile fylket. I første omgang som ein pilot
Forankring	Innsatsområde: <i>kunnskapsbasert folkehelsearbeid, sosial ulikskap i helse, barn og unge – livskvalitet og psykisk helse</i> Lov om folkehelsearbeid § 21
Føremål med tiltaket	<ul style="list-style-type: none"> Vere eit regionalt medverknad og dialogforum for utvikling og formidling - gjennom å dele data som blir henta inn gjennom panelarbeidet Bygge vidare på etablerte strukturar for barnefamiliepanelet til Bergen kommune og vidareutvikle gjennom piloten dette til Vestland fylke Supplere tradisjonelle undersøkingar ved innspel frå familiar for å auka kunnskapsgrunnlaget om barn og unge sin kultur, idrett og anna fritidsaktivitet med meir Auke innsats for å få meir deltaking i panelet frå den fattigaste delen av befolkninga, for å betre innsikt med verdi for sivilsamfunnet Gje supplerande data til komande folkehelseoversikt for Vestland Styrke samarbeid om felles kunnskapsplattform og styringsreiskap mellom fylkeskommunen, kommunar og andre aktørar
Kva kunnskap ligg til grunn for tiltaket?	Bergen kommune har etablert barnefamiliepanel. Panelet består i dag av eit representativt utval av barnefamiliar i byen. Med bakgrunn i erfaringane frå Bergen er det tenkt å utvikle Barnefamiliepanelet til heile Vestland. Eit panel er ei spørjeundersøking som vert gjennomført fleire gonger, der dei same respondentane deltek kvar gong. Gjennom å hente inn data jamleg – vil kunnskap om gjennomslaget av ulike tilbod i befolkninga kunne hentast ut. Bergen kommunane har gode erfaringar med at data frå panelet gjev stor meirverdi – som grunnlag for dialog, samarbeid og prioritering. Resultat frå panelet skal bidra til kunnskap som kan brukast av kultur – og idrettsaktørar, politikarar, administrasjon, media forskar og andre.
Ansvar	Bergen kommune, Byrådsavdeling for kultur, mangfold og likestilling - seksjon for strategi og analyse i samarbeid med Vestland fylkeskommune, Avdeling for strategisk utvikling og digitalisering - seksjon for statistikk, kart og analyse.

Samarbeidspartar	Vestland fylkeskommune - Avdeling for Kultur, Idrett og inkludering, NORCE og andre relevante FoU-miljø i fylket
Tidsperiode	2022 (pilot). Vidare drift i dialog med kommunane
Ressursar/finansiering	Meirkostnadane ved å utvide panelet må dekkast. I tillegg kjem midlar til analyse og formidling. Meirkostnadane med datainnsamlinga regionalt vert vurdert til mellom 300 000 til 400 000 kr (piloten i første felt) og kr 300 000 for eventuelle årlege innsamlingar (felt) etter det. Ved eventuell vidareføring etter piloten kjem i tillegg minst 500 000 kr til analyse – og formidlingskostnader, innan dagens ambisjonsnivå. Det vil vere ein fordel å setje av midlar til å auke deltakinga frå den fattigaste delen av befolkninga. Det bør drøftast ambisjonar og kostnadar med å bygge kompetanse og formidling hjå kommunar og aktørar. Kostnader må vurderast i samband med fylkeskommunen sitt budsjettet. Det må avklarast finansiering over SUD og KII sitt budsjett for 2022.
Evaluering ev indikator/måling	Gjennomføring av Barnefamiliepanel, bruk og formidling av data

Tiltak nr. 1.9 Namn på tiltaket	Vestland fylkeskommune skal jobbe aktivt med inkludering og likeverd
Forankring	Innsatsområde: <i>kunnskapsbasert folkehelsearbeid, sosial ulikskap i helse, gode, trygge og deltakande nærmiljø/ lokalsamfunn, dei demografiske endringane i Vestland og ei aldrende befolkning, barn og unge – livskvalitet og psykisk helse</i> Regional plan for innovasjon og næring, innsatsområde <i>Innovative og inkluderande samfunn</i> , Regional plan for folkehelse
Føremål med tiltaket	Eit inkluderande likeverdsperspektiv skal leggjast til grunn hos fylkeskommunen som organisasjon/arbeidsgjevar, tenesteytar og samfunnsutviklar. Vestland fylkeskommune skal jobbe aktivt med inkludering og likeverd mellom anna gjennom å: <ol style="list-style-type: none"> 1. Underteikne det europeiske charteret for likestilling mellom kvinner og menn i lokalsamfunnet. 2. Fremje gjennomføring av CRPD (FN sin rettighetskonvensjon for menneske med nedsett funksjonsevne)
Kva kunnskap ligg til grunn for tiltaket?	<ol style="list-style-type: none"> 1. Det europeiske charteret for likestilling (Microsoft Word – 07-00685-5 CEMR_Europeisk Charter likestilling_norsk_jan08.doc 208221.DOC (ccre.org)), Rapport om status for arbeidet om likeverd i tidlegare Hordaland fylkeskommune 2. Kartlegging av kommunenes kompetanse om FNs konvensjon for rettighetene til personer med nedsatt funksjonsevne (CRPD), Konvensjon om rettighetene til mennesker med nedsatt funksjonsevne
Ansvar	Vestland fylkeskommune
Samarbeidspartar	Vestland fylkeskommune, Avdeling for Innovasjon og næringsutvikling – seksjon for verdiskaping og byregionar og Avdeling for strategisk utvikling, Avdeling for strategisk utvikling og digitalisering, Avdeling for kultur, idrett og inkludering – seksjon for Inkludering, strategi og analyse, Rådet for menneske med nedsett funksjonsevne i Vestland
Tidsperiode	<ol style="list-style-type: none"> 1. 2022-2025 2. 2023-2025
Ressursar/finansiering	-

Evaluering ev indikator/måling	<ol style="list-style-type: none"> 1. Signering av charteret med jamleg rapportering 2. Kartlegging og kompetanseheving kring gjennomføring av CRPD
--------------------------------	---

Tiltak nr. 1.10 Namn på tiltaket	Kartlegge fylkeskommunen sine verkemiddel for aldersvenleg samfunnsplanlegging og tenesteutvikling, og utvikle rammer for planlegging av Vestland som aldersvennleg fylke
Forankring	Innsatsområde: <i>Kunnskapsbasert folkehelsearbeid, gode, trygge og deltakande nærmiljø/lokalsamfunn, dei demografiske endringane i Vestland og ei aldrande befolkning</i> Utviklingsplan for Vestland 2020-2024
Føremål med tiltaket	Reforma <i>Leve heile livet</i> sitt hovudfokus er å skape eit aldersvenleg Norge. Dei fleste innsatsområda i reforma rettar seg inn mot kommunane, men det vert også lagt opp til at fylkeskommunen kartlegg eigne behov og utfordringar knytt til aldersvenleg samfunnsplanlegging. Målet med tiltaket er å få oversikt over kva verkemiddel fylkeskommunen har samla. Dette for å støtte opp under kommunane sin innsats og samordne betre fylkeskommunale verkemiddel i samfunnsplanlegginga og tenesteutviklinga. Ein viktig del av arbeidet er å styrke planlegginga av Vestland som aldersvennleg fylke. Eit viktig omsyn for fylkeskommunen sitt arbeid er at innsats som er godt for dei eldste også er bra for alle.
Kva kunnskap ligg til grunn for tiltaket?	Folkehelseoversikta for Vestland 2019, og ei aukande eldre befolkning i fylket
Ansvar	Vestland fylkeskommune, Avdeling for strategisk utvikling og digitalisering – seksjon for plan, klima og folkehelse
Samarbeidspartar	Fagavdelingar i Vestland fylkeskommune. Aktuelle fylkeskommunale medverknadsorgan vert invitert inn i arbeidet
Tidsperiode	2021-2022
Ressursar/finansiering	Innanfor budsjetttramme folkehelsemidlar Plan, klima og folkehelse, men vurderast i samband med budsjettprosess
Evaluering ev indikator/måling	Eigen evaluering

Tiltak nr. 1.11 Namn på tiltaket	Utarbeide ein tilstandsrapport over Vestland fylkeskommune sitt arbeid med universell utforming
Forankring	Innsatsområde: <i>kunnskapsbasert folkehelsearbeid, sosial ulikskap i helse, dei demografiske endringane i Vestland og ei aldrande befolkning</i> Regional plan for folkehelse, Utviklingsplan for Vestland 2020-2024 Plan – og bygningslova, Likestillings – og diskrimineringslova Regjeringa sin handlingsplan for universell utforming 2021-2025 FN- konvensjonen om rettar til menneske med nedsett funksjonsevne (CRPD)
Føremål med tiltaket	Lage eit dokument som gir oversikt og status over fylkeskommunen sitt arbeid med universell utforming, som grunnlag for prioriterte satsingar.
Kva kunnskap ligg til grunn for tiltaket?	Manglande systematiske målingar og fleire område som i liten eller ingen grad er kartlagt eller undersøkt, til dømes innan bygg og anlegg, IKT, kompetanse og planlegging, transport, uteområde og kollektivtransporttilbodet (Bufdir, 2020).
Ansvar	Vestland fylkeskommune, Avdeling for strategisk utvikling og digitalisering – seksjon for plan, klima og folkehelse

Samarbeidspartar	Avdeling for mobilitet og kollektivtransport, Avdeling for kultur, idrett og inkludering, Avdeling for organisasjon og økonomi – Eigedom, Avdeling for infrastruktur og veg, Avdeling for opplæring og kompetanse, Avdeling for strategisk utvikling og digitalisering – tannhelse og seksjon for statistikk, kart og analyse
Tidsperiode	2022
Ressursar/finansiering	Innanfor budsjetttramme folkehelsemidlar – seksjon for plan, klima og folkehelse, men må vurderast i samband med budsjettprosess
Evaluering ev indikator/måling	Statusrapport som inneheld: <ul style="list-style-type: none"> • Konkret beskriving for kartlegging og vurdering av tilstand og/eller oversikt av universell utforming • Auka grad av status/oversikt på universell utforming innfor definerte fagområde • Identifiserte strekningar, punkt, område eller andre behov for betre tilrettelegging Grunnlag for revidering av Vestland fylkeskommune sin kravspesifikasjon til nye bygg.

Tiltak nr. 1.12 Namn på tiltaket	Arbeide målretta med rutinar og kompetanse knytt til universell utforming i Vestland
Forankring	Innsatsområde: <i>kunnskapsbasert folkehelsearbeid, sosial ulikskap i helse, dei demografiske endringane i Vestland og ei aldrande befolkning</i> Regional plan for folkehelse, Utviklingsplan for Vestland 2020-2024 Plan – og bygningslova, Likestillings – og diskrimineringslova Regjeringa sin handlingsplan for universell utforming 2021-2025 FN- konvensjonen om rettar til menneske med nedsett funksjonsevne (CRPD)
Føremål med tiltaket	<ul style="list-style-type: none"> • Avklare premisser og utarbeide gode rutinar for arbeid med universell utforming – tiltaksutvikling og evaluering • Arbeide effektivt med samfunnsoppdraget vårt for å redusere utanforskap og bidra til deltaking – i dette også å få avklart barrierar og muligheter for dei som av ulike grunnar ikkje kan eller har vanskeleg for å lese får tilgang til lysbøker og hjelpefunksjonalitet for å lese. • Arbeide strukturert og langsiktig innanfor innkjøp, bygg, plan, kommunikasjon og forvaltning • Arbeide med å inkludere prinsipp om universell utforming i alt planarbeid i Vestland. Fylkeskommunen har ei vegleiande rolle i kommunane sitt arbeid
Kva kunnskap ligg til grunn for tiltaket?	Kunnskapssamanstilling og evaluering av regjeringa sine handlingsplanar for universell utforming (Proba 2019) <ul style="list-style-type: none"> • I rapporten er etterspørsel av kompetanse eit gjennomgåande tema
Ansvar	Vestland fylkeskommune, Avdeling for strategisk utvikling og digitalisering-seksjon for plan, klima og folkehelse
Samarbeidspartar	Alle avdelingane i Vestland fylkeskommune, FoU-miljø, råd for personar med nedsett funksjonsevne, eldreråd, Statsforvaltaren i Vestland
Tidsperiode	2022-2025
Ressursar/finansiering	Innanfor ramma for eksterne midlar, tilskotsordningar
Evaluering ev indikator/måling	Alle avdelingar i VLFK har rutinar for implementering av universell utforming innan sine fagområde. Identifiserte grensesnitt/kontaktflater mellom avdelingane og fagområde. Vurdere om indikator knytt til kommunane skal utviklast

2. Temavise tiltak

Tiltak nr. 2.1 Namn på tiltaket	FN 17: utvikle samarbeidsarenaer for levande lokalsamfunn
Forankring	Innsatsområde: <i>kunnskapsbasert folkehelsearbeid, gode, trygge og deltagende nærmiljø/lokalsamfunn</i>
Føremål med tiltaket	<ul style="list-style-type: none"> • Utvikle metoder for samskaping/arenaer der innbyggjarar, næring, grunneigarar, private og offentlege aktørar samarbeider om lokalsamfunnsutvikling • Fremje berekraft gjennom by- og stadutvikling som set menneske, natur og lokalsamfunn i sentrum • Styrke samarbeid om å utvikle levande lokalsamfunn saman med innbyggjarane • Styrke samordning av fagområde og forvaltningsnivå på tvers av interesser og ansvarsområde
Kva kunnskap ligg til grunn for tiltaket?	Auka vekt på samarbeid og samskaping gjennom Utviklingsplan for Vestland. Meldte behov for meir samarbeid frå mange ulike aktørar. Trong for betre systematisering i Vestland
Ansvar	Vestland fylkeskommune, Avdeling for strategisk utvikling og digitalisering - seksjon for plan, klima og folkehelse
Samarbeidspartar	Avdeling for opplæring og kompetanse, Avdeling for kultur, idrett og inkludering, Avdeling for innovasjon og næring, LivOGLyst programmet, Distriktssenteret, utvalde kommunar, DOGA, Nordic Edge, andre
Tidsperiode	2022 - 2025
Ressursar/finansiering	Vurdering av kostnader i samband med budsjett for Plan, klima og folkehelse
Evaluering ev indikator/måling	Kjem seinare. Sjå evalueringsform opp mot utviklingsplanen.

Tiltak nr. 2.2 Namn på tiltaket	Legge til rette for bruk av medverknad og kunnskapsgrunnlag i utvikling av nærmiljø og skuleområde
Forankring	Innsatsområde: <i>kunnskapsbasert folkehelsearbeid, sosial ulikskap i helse, gode, trygge og deltagande nærmiljø/lokalsamfunn, barn og unge – livskvalitet og psykisk helse</i>
Føremål med tiltaket	Sikre at nærmiljø og uteområde ved skular blir planlagt og bygd på bakgrunn av kunnskap og medverknad for å sikre berekraft og anlegg som treff målgruppa.
Kva kunnskap ligg til grunn for tiltaket?	Kunnskapsgrunnlaget må kartleggast og behovsprøvast for kvart prosjekt
Ansvar	Vestland fylkeskommune, Avdeling for Kultur, idrett og inkludering
Samarbeidspartar	Avdeling for opplæring og kompetanse, Avdeling for organisasjon og økonomi - eigedom, kommunane, frivillige organisasjonar og mobbeombodet i Vestland
Tidsperiode	Ikkje avgrensa
Ressursar/finansiering	Prosjektmidlar/ tilskotsordning og bruk av spelemiddelordninga og andre aktuelle kjelder for finansiering administrert av Avdeling for Kultur, idrett og inkludering
Evaluering ev indikator/måling	Anleggsregister m.m.

Tiltak nr. 2.3 Namn på tiltaket	Vidareutvikle rutinar for å ta i vare synergien mellom klimatiltak, folkehelse og livskvalitet.
Forankring	<p>Innsatsområde: kunnskapsbasert folkehelsearbeid, sosial ulikskap i helse, gode, trygge og deltakande nærmiljø/ lokalsamfunn</p> <p><u>Folkehelseleva</u> <u>Nasjonale forventningar</u> <u>SPR klima- og energiplanlegging og klimatilpassing § 1</u></p> <p>Klimaendringar vil føre til meir ekstremvær. Desse hendingane vil råke hardare i områder som i stor grad er bygt ut, som og er områder flest menneskjer bur. Dette utgjør ei tryggleiks og helseisiko for innbyggjarane. Det kan mellom anna føre til forureining eller mangel på drikkevassforsyning, fare for skred og flaum, tap av avlingar og ekstrem varme.</p> <p>Det er fleire synergieffektar i klima - og folkehelseiltak, og desse bør difor sjåast i samanheng, og planleggast i lag. Som eksempel kan ein dra fram problematikken med hetebølge og styrtregn. Klimatiltak vil her typisk vere å infiltrere vatn, deretter ha ein egna lokasjon for lagring og til sist ein plass vatnet trygt kan renne vekk. Om ein tek folkehelse og livskvalitet inn i biletet, kan ein gjere tiltak for å gi vatn til kringliggande vegetasjon ved regnbyer. Tre og vegetasjon vil kjøle ned varme urbane områder under hetebølger og infiltrere og bevare fuktigheit i bakken. Vidare kan skatebowlar, fotballbaner og parkar vere møteplassar, samstundes som dei er utforma til å, ved ekstreme nedbørsmengder, kunne lagre vatn over ein kort periode når leidningsnettlet har sprengt kapasitet.</p> <p>Ein anna dimensjon av å sjå klimatiltak og folkehelseiltak i samanheng, er at ein betre kan forutsjå om klimatiltak kan ha negative effektar på folkehelse. T.d. kan dette vere å fjerne parkeringsplassar for å redusere biltrafikk. Har ein då vurdert kva grupper i samfunnet dette råkar, og gjer ein det aktuelle området mindre tilgjengeleg for enkelte innbyggjarar.</p> <p>Klima- og folkehelseiltak må difor sjåast i samanheng, både for å få fram positive synergjar og for å unngå negative effektar.</p>
Føremål med tiltaket	<p>Føremålet med tiltaket er å:</p> <ul style="list-style-type: none"> • Arbeide vidare med rutinar for korleis planlegge klima og folkehelseiltak saman, for å få positive synergieffektar. • Sikre at dette er vurdert i planlegging av tiltak • Auke kompetansen på tiltak der klimatiltak og folkehelseiltak er i samspel <p>Tiltaket skal bidra til å styrke kunnskapen om konsekvensar for folkehelse når tiltak for klimaomstilling skal vurderast ved å utvikle rutinar.</p>
Kva kunnskap ligg til grunn for tiltaket?	<p>Folkehelseoversikta 2019-2023 har vist at endringane i klima påverkar folkehelsa. Det er venta auka førekomst av naturhendingar med fare for skade på viktig infrastruktur, menneskeliv og miljø. Vidare vil både klimaendringar og arealbruksendringar truge fleire økosystem, naturtypar og artar som er viktige bidrag i matproduksjon og vasskvalitet, rekreasjon, friluftsliv, sjukdomsregulering og fleire andre økosystemtenester. Vi står i fare for å utrydde ein stor del av jorda sitt arts mangfald. Dette kjem i tillegg til endringar som følge av klimaendringar. Fleire berekraftsmål vil vere umoglege å nå, dersom vi held fram som vi har gjort til no.</p> <p>Regional klimaplan for Vestland (til vedtak haust 2022) tek føre seg sosial berekraft og har klimarettferd og folkehelse som overordna plantema. I vidare arbeid med regional klimaplan vil det komme fram meir kunnskap på dette temaet, som ein kan ta med seg vidare i arbeidet med dette tiltaket.</p>

	<u>AR6 Climate Change 2021: The Physical Science Basis</u> <u>Urban Insight – Healthy Water Cities</u>
Ansvar	Vestland fylkeskommune, Avdeling for strategisk utvikling og digitalisering – seksjon for plan, klima og folkehelse Felles ansvar knytt til utvikling av klimaplanen og folkehelsearbeidet
Samarbeidspartar	Kommunane, ev andre avdelingar i Vestland fylkeskommune og relevante FoU - miljø. Statsforvaltaren i Vestland.
Tidsperiode	2022-2023
Ressursar/finansiering	Må vurderast i samband med budsjett
Evaluering ev indikator/måling	Utvikla rutinar

Tiltak nr. 2.4	Følgje opp regional plan for vassforvaltning 2022-2027 og tiltak for å beskytte drikkevatn og badevatn
Namn på tiltaket	
Forankring	Innsatsområde: <i>kunnskapsbasert folkehelsearbeid, gode, trygge og deltakande nærmiljø/lokalsamfunn</i> Nasjonale mål for vatn og helse. Regional plan for vassforvaltning for Vestland vassregion 2022-2027
Føremål med tiltaket	God kvalitet på drikkevatn og badevatn er viktig for folk si helse. Det er eit nasjonalt mål å beskytte drikkevatnet mot ureining slik at omfanget av reinsing vert minst mogleg
Kva kunnskap ligg til grunn for tiltaket?	Vestland vassregion prioriterer: a. Å beskytte drikkevatnet ved at: i. Kommunane registrerer omsynssoner for drikkevatnet og gir informasjonen vidare til Miljødirektoratet slik at data kan verte lagt inn i Vann-nett der dette manglar. ii. Kommunane vurdere om det er behov for å revidere omsynssonene og bestemmingane knytt til desse. iii. Kommunane etablerer omsynssoner og fastset restriksjonar i nedbørsfeltet til vassførekomstar som vert nytta til uttak av drikkevatnet der dette manglar. iv. Kommunane overvaker vasskvaliteten til råvatnet til drikkevasskjeldene og vurderer om denne er tilfredsstillande. v. Sektorstyresmakter skisserer tiltak for å betre vasskvaliteten til drikkevasskjeldene ved å redusere ureining i nedbørsfeltet der det er behov. b. Å beskytte badevatnet ved at: i. Kommunane overvaker om vasskvaliteten til badevatnet og vurderer om denne er tilfredsstillande. ii. Sektorstyresmakter skisserer tiltak for å betre vasskvaliteten til badevatnet ved å redusere ureining til badeplassane ev. i nedbørsfeltet der det er behov. Oversikt over badeplassar skal registrerast i Vann-nett.
Ansvar	Vestland fylkeskommune, Avdeling for innovasjon og næringsutvikling - seksjon for naturressursar, landbruk og reiseliv
Samarbeidspartar	Kommunane, Mattilsynet, Miljødirektoratet
Tidsperiode	2022-2027
Ressursar/finansiering	
Evaluering ev indikator/måling	Miljøtilstand på drikkevatn og badevatn i Vestland fylke.

Tiltak nr. 2.5 Namn på tiltaket	Universell utforming av turstiar og friluftsområde
Forankring	Innsatsområde: sosial ulikskap i helse og gode, trygge og deltakande nærmiljø og lokalsamfunn
Føremål med tiltaket	Fleire tilrettelagte stiar og friluftsområde i Vestland med godt tilgjengelege fasilitetar som fiskeplassar, badeplassar, gapahukar og bålplassar.
Kva kunnskap ligg til grunn for tiltaket?	Gjennomført kartlegging i 2020, og held på med kartlegging for 2021 no. I Sogn og Fjordane vart det kartlagt i 2013, 2015, 2016, 2018 og 2019.
Ansvar	Vestland fylkeskommune, Avdeling for kultur, idrett og inkludering
Samarbeidspartar	Friluftsråda, kommunane, frivilligheita
Tidsperiode	Truleg vidareføring av prosjektet gjennom midlar frå kartverket også i 2022
Ressursar/finansiering	Både i fjor og i år er det sett av 300 000 kr til kartlegging, i tillegg har vi søkt midlar frå Kartverket. Frå dei fekk vi 50 000 kr i fjor og 80 000 kr i år.
Evaluering ev indikator/måling	Auke fokuset på universell utforming i friluftsområde, for å gjere turvegar, turstiar, fiskeplassar og badeplassar meir tilgjengelege for alle uavhengig av funksjonsnivå.

Tiltak nr. 2.6 Namn på tiltaket	Vidareføre arbeidet med friluftslivets ferdselsårer
Forankring	Innsatsområde: gode, trygge og deltakande nærmiljø og lokalsamfunn Prosjektet er forankra på nasjonalt nivå hos Miljødirektoratet
Føremål med tiltaket	Få ein betre oversikt over og forvaltning av friluftslivets ferdselsårer i kommunane. Gjere det enklare for innbygarane å vere fysisk aktive i naturen. Kulturminne- og historieformidling som del av turopplevingar.
Kva kunnskap ligg til grunn for tiltaket?	Registrerte turruter og eksisterande kunnskap om friluftsliv i kommunane
Ansvar	Vestland fylkeskommune, Avdeling for kultur, idrett og inkludering - seksjon for idrett og friluftsliv
Samarbeidspartar	Bergen og omland friluftsråd (BOF), Kommunane i Vestland
Tidsperiode	2019 – 2023 (i første omgang)
Ressursar/finansiering	Statlege og fylkeskommunale tilskot, kommunal eigenandel
Evaluering ev indikator/måling	Kor mange kommunar som ilar. prosjektperioden som har laga ein plan for friluftslivets ferdselsårer og registrert turruter i kartverkets database

Tiltak nr. 2.7 Namn på tiltaket	Kartlegge eldre sine lokale reisevanar
Forankring	Innsatsområde: kunnskapsbasert folkehelsearbeid, sosial ulikskap i helse, gode, trygge og deltakande nærmiljø/ lokalsamfunn, dei demografiske endringane i Vestland og ei aldrande befolkning
Føremål med tiltaket	<ul style="list-style-type: none"> • Få betre oversikt og kunnskap om korleis eldre reiser i dag og kartlegge utfordringar og behov • Arbeide med å legge betre til rette for at eldre skal kunne bu heime og delta i lokalsamfunnet

Kva kunnskap ligg til grunn for tiltaket?	Befolkninga vert stadig eldre, og den demografiske utviklinga vil krevje nye løysingar og endringar på fleire område. KS har etablert nettverk for aldersvennlege samfunn som ein del av oppfølginga av avtalen med regjeringa om gjennomføring av satsinga "Leve heile livet". Generelt er det lite kunnskap om kva reisebehov og utfordringar eldre har.
Ansvar	Vestland fylkeskommune, Avdeling for mobilitet og kollektivtransport – seksjon for transportplan Avdeling for strategisk utvikling og digitalisering- seksjon for plan, klima og folkehelse
Samarbeidspartar	Kommunar (KS), FoU-miljø
Tidsperiode	2022 ev 2023
Ressursar/finansiering	Uavklart- vurderast seinare
Evaluering ev indikator/måling	Utvikle ein metode som synleggjer korleis mobilitet verkar inn på eldre sine moglegheiter til samfunnsdeltaking

Tiltak nr. 2.8 Namn på tiltaket	Følgje opp strategi for berekraftig mobilitet - Særskilt fokus på skreddarsydde tilbod.
Forankring	Innsatsområde: <i>kunnskapsbasert folkehelsearbeid, sosial ulikskap i helse, gode, trygge og deltakande nærmiljø/lokalsamfunn, dei demografiske endringane i Vestland og ei aldrande befolkning</i> Regional transportplan og strategi for berekraftig mobilitet
Føremål med tiltaket	Utvikle eit velfungerande og berekraftig mobilitetssystem for innbyggjarar og samfunn i Vestland. For å styrke lokalsamfunn med avgrensa busstilbod og ulike brukargrupper vil det vere behov for å utvikle meir fleksible ordningar. <ul style="list-style-type: none"> • For unge handlar skreddarsydde reisetilbod om å sikre mobilitet, få barn og unge med på aktivitetar, og slik vere med å utjamne sosiale forskjellar. • For eldre kan skreddarsydde reisetilbod gi ei kjensle av tryggleik og at tilbodet er sosialt. Tilbodet kan bidra til at fleire kan bu heime lengre og til auka livskvalitet
Kva kunnskap ligg til grunn for tiltaket?	Folkehelseoversikta for Vestland viser at eldre lever lengre og bur lengre heime. Ungdomsdata viser at barn og unge i svært mange kommunar i Vestland ikkje er nøgd med kollektivtilbodet.
Ansvar	Vestland fylkeskommune, Avdeling for mobilitet og kollektivtransport – seksjon for transportplan og seksjon for strategi og eigarstyring, Skyss
Samarbeidspartar	Kommunane
Tidsperiode	
Ressursar/finansiering	skal vurderast
Evaluering ev indikator/måling	Fleire skreddarsydde tilbod (bestillingsruter).

Tiltak nr. 2.9 Namn på tiltaket	Følgje opp strategi for mjuke trafikantar - Særskilt fokus på trafikktryggleik og elevreiser
Forankring	Innsatsområde: <i>kunnskapsbasert folkehelsearbeid, sosial ulikskap i helse, gode, trygge og deltakande nærmiljø/lokalsamfunn, barn og unge – livskvalitet og psykisk helse</i> Regional transportplan og strategi for mjuke trafikantar.

Føremål med tiltaket	<p>Det er ei målsetting å få fleire til å gå og sykle, men både typografi og demografi gjer det er krevjande å etablere trygge løysingar for mjuke trafikantar. Fylket har mange trafikkfarlege skuleveggar som gjer at elevane har innvilga skuleskyss.</p> <ul style="list-style-type: none"> • Fysiske tiltak langs skuleveg og opplæringstiltak i skulen skal bidra til at fleire elevar går eller sykklar til skulen • Tiltaket vil ha positiv innverknad på fysisk aktivitet og trygg og tilgjengeleg veg til fritidsaktivitet • Bidra til at fleire går og sykklar framfor bilkøyring. • Saman med Trygg Trafikk og andre aktørar vil fylkeskommunen arbeide for systematisk tilrettelegging av Hjartesone rundt skolane i Vestland.
Kva kunnskap ligg til grunn for tiltaket?	Breitt kunnskapsgrunnlag som bakgrunn for RTP Vestland samt nasjonalt kunnskapsgrunnlag. Berre om lag 46 % av elevane ved barne- og ungdomskular i Vestland går eller sykklar til skulen. Det nasjonale målet er 80 %. Berre 24 % av elevane i vidaregåande skule går eller sykklar til skulen.
Ansvar	Vestland fylkeskommune, Avdeling for infrastruktur og veg – seksjon for forvaltning, utgreiing og geodata Avdeling for mobilitet og kollektivtransport
Samarbeidspartar	Kommunane, Trygg Trafikk
Tidsperiode	
Ressursar/finansiering	skal vurderast
Evaluering ev indikator/måling	<ul style="list-style-type: none"> • Fleire elevar går eller sykklar til skulen • Auke i km vegnett tilrettelagt for mjuke trafikantar • Færre elevar får innvilga skuleskyss grunna farleg skuleveg

Tiltak nr. 2.10 Namn på tiltaket	Redusere talet på drepne og hardt skadde på vegane i Vestland
Forankring	Innsatsområde: <i>kunnskapsbasert folkehelsearbeid</i> Fylkeskommunane har ansvaret for å tilrå og samordne tiltak for å fremje trafikktryggleiken i fylket (jf. vegtrafikklova § 40a). Dette arbeidet er igjen konkretisert i handlingsprogram for trafikktrygging.
Føremål med tiltaket	<p>Systematisk og breitt arbeide for å redusere talet på drepne og hardt skadde på vegane i Vestland. Trafikktryggleiksomsynet er og skal vere ein gjennomgåande føresetnad som ligg til grunn for alle tiltak om det er nybygging av veg eller tiltak på eksisterande veg. Handlingsprogrammet for trafikktryggleik i Vestland 2022-2025 som er under utarbeiding vil legge føringar for arbeidet.</p> <ul style="list-style-type: none"> • Fylkeskommunen vil delta i Fyrtårnprosjektet som skal sikre betre registrering og utveksling av skadedata på tvers av helse- og samferdselsaktørar. • Saman med Trygg Trafikk vil fylkeskommunen arbeide for at fleire kommunar i Vestland skal arbeide systematisk med trafikktryggleik gjennom konseptet Trafikksikker kommune.
Kva kunnskap ligg til grunn for tiltaket?	Ulykkesstatistikk, forskning (FoU) innan trafikksikring, TØI si Trafikktryggleikhåndbok
Ansvar	Vestland fylkeskommune, Avdeling for infrastruktur og veg – seksjon for forvaltning, utgreiing og geodata
Samarbeidspartar	Kommunane, Statens vegvesen, Politiet
Tidsperiode	Kontinuerleg
Ressursar/finansiering	Fylkesvegbudsjettet

Evaluering ev indikator/måling	Ulykkesstatistikk 24 godkjende Trafikksikre kommunar innan utgangen av 2026
--------------------------------	--

Tiltak nr. 2.11 Namn på tiltaket	Etablere LivOGLyst prosjektet i fleire kommunar i Vestland
Forankring	Innsatsområde: <i>kunnskapsbasert folkehelsearbeid, sosial ulikskap i helse, gode, trygge og deltakande nærmiljø/lokalsamfunn, dei demografiske endringane i Vestland og ei aldrande befolkning, barn og unge – livskvalitet og psykisk helse</i>
Føremål med tiltaket	Etablere LivOGLyst prosjekt i fleire kommunar i Vestland. Utvikle berekraftige og inkluderande lokalsamfunn med omsyn til bulyst, god folkehelse og grunnlag for næringsutvikling
Kva kunnskap ligg til grunn for tiltaket?	LivOGLyst har vore i drift sidan 2007 i Hordaland og er no vidareført til Vestland. Bakgrunn for utforming av programmet var Rokkanrapporten notat 14/2005 «Perspektiv på bygdeutvikling». Erfaringar frå programmet viser at programmet medverkar til aktiv fremming av bulyst og trivsel i lokalsamfunn.
Ansvar	Vestland fylkeskommune, Avdeling for Innovasjon og næringsutvikling – seksjon for naturressursar, landbruk og reiseliv
Samarbeidspartar	Avdeling for strategisk utvikling og digitalisering – seksjon for plan, klima og folkehelse Avdeling for kultur, idrett og inkludering, Statsforvaltaren i Vestland, Innovasjon Noreg Vestland
Tidsperiode	Heile perioden
Ressursar/finansiering	Innanfor budsjett for fylkeskommunale midlar til LivOGLyst
Evaluering ev indikator/måling	Måle tal på LivOGLyst prosjekt i kommunar

Tiltak nr. 2.12 Namn på tiltaket	Utvikle kultur- og aktivitetstilbod for alle
Forankring	Innsatsområde: <i>kunnskapsbasert folkehelsearbeid, sosial ulikskap i helse, gode, trygge og deltakande nærmiljø/lokalsamfunn, dei demografiske endringane i Vestland og ei aldrande befolkning</i>
Føremål med tiltaket	Nå ut til endå fleire med lågterskel tilbod. Styrke tilbod til alle aldersgrupper, også eldre. Utvide og utvikle tilbod i kommunane gjennom samarbeid på tvers av t.d. kulturformidling, bibliotek og fysisk aktivitet.
Kva kunnskap ligg til grunn for tiltaket?	Erfaringskunnskap og deltakarstatistikk
Ansvar	Vestland fylkeskommune, Avdeling for Kultur, idrett og inkludering
Samarbeidspartar	Kommunane, organisasjonar som t.d. Vestland idrettskrets, Polyfon, Utviklingssenter for sjukeheim og heimeteneste (USHT)
Tidsperiode	Ikkje avgrensa. Tiltaket arbeidast med ut over programperioden.
Ressursar/finansiering	Innanfor budsjetttramme for Avdeling for Kultur, idrett og inkludering
Evaluering ev indikator/måling	Auka deltaking og fleire tilbod

Tiltak nr. 2.13 Namn på tiltaket	Inkludering gjennom kultur, idrett og friluftsliv
---	--

Forankring	Innsatsområde: <i>sosial ulikskap i helse, gode, trygge og deltakande nærmiljø/lokalsamfunn, dei demografiske endringane i Vestland og ei aldrande befolkning</i>
Føremål med tiltaket	Styrke fokus å inkludering i dei ulike områda innan kultur, idrett og friluftsliv gjennom eigne verkemiddel, kompetanseheving og samarbeid med ulike nettverk.
Kva kunnskap ligg til grunn for tiltaket?	Fylkeskommunen har eit aukande fokus på inkludering gjennom nye oppgåver frå staten. Kompetanse og behovsvurderingar oppstår gjennom samarbeid i ulike nettverk. I tillegg har fylkeskommunen eigne verkemiddel innanfor området.
Ansvar	Vestland fylkeskommune, Avdeling for kultur, idrett og inkludering
Samarbeidspartar	Kommunane, frivillige organisasjonar og etablerte aktørar innan området (Ung Kultur Møtes, Vestland idrettskrets, Bergen og Hordaland Turlag m.fl.)
Tidsperiode	Ikkje avgrensa. Tiltaket arbeidast med ut over programperioden.
Ressursar/finansiering	Delvis innanfor budsjetttrammene til Avdeling for kultur, idrett og inkludering, noko tilskot og elles innanfor drifta til dei ulike samarbeidsaktørane
Evaluering ev indikator/måling	Deltaking og aktivitet

Tiltak nr. 2.14 Namn på tiltaket	Følgje opp strategi for e-sport og gaming i Vestland
Forankring	Innsatsområde: <i>sosial ulikskap i helse, gode, trygge og deltakande nærmiljø/lokalsamfunn, barn og unge – livskvalitet og psykisk helse</i>
Føremål med tiltaket	Fylkeskommunen skal vere ein tilretteleggjar og kunnskapsressurs for e-sport og gaming i Vestland, med utgangspunkt i prinsippet om ei armlengdes avstand. <ol style="list-style-type: none"> 1. Hindre utanforskap og sikre sosial berekraft 2. Utvikle tilbod i breidde, topp og som del av vidaregåande opplæring Sikre kompetanse og utvikling
Kva kunnskap ligg til grunn for tiltaket?	Kunnskapsgrunnlag for e-sport i Vestland https://innsyn.vlfk.no/Innsyn/RegistryEntry/ShowDocumentFromDmb?registryEntryId=500868&documentId=904862 status i dag
Ansvar	Vestland fylkeskommune, Avdeling for kultur, idrett og inkludering og Avdeling for Opplæring og kompetanse
Samarbeidspartar	Kommunane, organisasjonar og nettverk som Vestlandet E-sport, ein paraply for e-sportmiljøet på heile Vestlandet og Idrettklynge Vest gjennom møteplassen Aktive gamere. Avdeling for strategisk utvikling og digitalisering.
Tidsperiode	2021-2022
Ressursar/finansiering	Vestland fylkeskommune sitt engasjement vert dekkja innanfor avdelingane sine budsjett
Evaluering ev indikator/måling	<ul style="list-style-type: none"> • Aksjonspunkta vil bli evaluert og revidert hausten 2022 • Kunnskapsgrunnlaget blir oppdatert årleg

Tiltak nr. 2.15 Namn på tiltaket	Styrke samhandling mellom barnehage, skule og foreldregruppe for gode psykososiale oppvekstmiljø
Forankring	Innsatsområde: <i>kunnskapsbasert folkehelsearbeid, sosial ulikskap i helse, gode, trygge og deltakande nærmiljø/ lokalsamfunn, barn og unge – livskvalitet og psykisk helse</i>
Føremål med tiltaket	Mobbeombodet vil bidra med fagkunnskap og støtte til kommunar som ønskjer å styrke samarbeid med føresette om gode psykososialt oppvekstmiljø.
Kva kunnskap ligg til grunn for tiltaket?	<ul style="list-style-type: none"> • Samarbeid mellom skule/barnehage og heim fører til betre relasjonar og trivsel (Drugli og Nordahl 2016). Det er viktig for å redusere mobbing og krenkingar. • Mobbing kan gi svært alvorlege konsekvensar for dei involverte og krev ofte eit koordinert samarbeid mellom skule, Pedagogisk-psykologisk teneste (PPT), helseteneste og familie (Brevik et al 2016, FHI).
Ansvar	Vestland fylkeskommune, Avdeling for organisasjon og økonomi - Mobbeombodet i Vestland
Samarbeidspartar	Kommunane i Vestland, Foreldreutval og samarbeidsutval i barnehagane og skulane i Vestland, og eventuelle kommunale foreldreutval
Tidsperiode	2022-2025
Ressursar/finansiering	Må avklarast, eventuelt innan budsjetttramme
Evaluering ev indikator/måling	<ul style="list-style-type: none"> • Kommunane tek kontakt med ombodet • Ombodet deltar i prosjekt/arrangement som aukar kommunen sitt systematiske samarbeid med føresette

Tiltak nr. 2.16 Namn på tiltaket	Etablere fleire møteplassar for ungdom
Forankring	Innsatsområde: <i>kunnskapsbasert folkehelsearbeid, sosial ulikskap i helse, gode, trygge og deltakande nærmiljø/lokalsamfunn, barn og unge – livskvalitet og psykisk helse</i>
Føremål med tiltaket	Sosiale møteplassar utanfor skule- og arbeidstid gir eit grunnlag for å skape nye relasjonar, etablere sosiale nettverk og redusere einsemd.
Kva kunnskap ligg til grunn for tiltaket?	<p>Einsemd og utanforskap er risikofaktorar for å utvikle dårleg psykiske helse. Det er behov for eit lågterskeltilbod for å "ha ein plass å gå til".</p> <ul style="list-style-type: none"> • Ein møteplass i kommunen for både hygge og nytte og som ikkje krev spesielle forkunnskapar eller ferdigheiter for å kunne delta • Bruke dei vidaregåande skulane som møteplass etter skuletid <p>Einsemd er ein risikofaktor for å avbryte vidaregåande opplæring. Elevar og lærlingar som bur på hybel er særleg utsette, og ein fast møteplass etter skule- og arbeidstid kan redusere einsemd.</p>
Ansvar	Vestland fylkeskommune, Avdeling for Opplæring og kompetanse
Samarbeidspartar	Avdeling for Mobilitet og kollektiv, Avdeling for Kultur, idrett og inkludering, Avdeling for strategisk utvikling og digitalisering, Avdeling for organisasjon og økonomi - Eigedom, Kommunane i Vestland
Tidsperiode	2022-2025
Ressursar/finansiering	Innafor ramma til fylkeskommunen, spelemidlar, fylkeskommunale tilskotsmidlar (t.d. LivOGLyst program og Nyskapande aktivitetsanlegg)

Evaluering ev indikator/måling	Påbegynte/etablerte møteplassar 2025
--------------------------------	--------------------------------------

Tiltak nr. 2.17 Namn på tiltaket	Sikre karriererettleiing som grunnlag for riktige val for opplæring og arbeidsliv
Forankring	<i>Innsatsområde: sosial ulikskap i helse, barn og unge – livskvalitet og psykisk helse</i> Opplæringslova med forskrifter
Føremål med tiltaket	Sikre auka gjennomføring av vidaregåande opplæring med særleg vekt på god karriererettleiing som grunnlag for å velje utdanning som samsvarar med egne interesser og arbeidsmarknaden i buområdet.
Kva kunnskap ligg til grunn for tiltaket?	Mange ungdommar gjer omval fordi dei: <ul style="list-style-type: none"> • Har for lite kjennskap til innhaldet i utdanningsprogrammet dei har valt • Har for lite kjennskap til arbeidsmarknaden som samsvarar med starta opplæringsløp • Vel utdanningsprogram ut frå nærskule og ikkje interesser Å kunne tilby ei utdanning som er tilpassa den ein skilde sine interesser, føresetnader og evner er avgjerande for gjennomføring av vidaregåande opplæring. I rapporten <i>Anbefalte tiltak mot sosial ulikhet i helse (IS-2749)</i> vert utdanning vurdert som ei viktig kjelde til kunnskap, arbeid, inntekt og sosial inkludering. Forbetre rettleiing til elevar om utdanningsval er eit anbefalt tiltak.
Ansvar	Vestland fylkeskommune, Avdeling opplæring og kompetanse, Kommunar, Opplæringskontor
Samarbeidspartar	Rettleiingsteneste, rådgjevarar i ungdomsskule og vidaregåande skule, opplæringskontor, næringslivet, kommunar, Karriere Vestland
Tidsperiode	2022-2025
Ressursar/finansiering	Innafor budsjettamma til fylkeskommunen Avdeling opplæring og kompetanse
Evaluering ev indikator/måling	Gjennomføringsbarometer, statistikk på tal elevar som gjer omval

Tiltak nr. 2.18 Namn på tiltaket	Sikre variert og tilpassa læringsarbeid i vidaregåande skule
Forankring	<i>Innsatsområde: sosial ulikskap i helse, barn og unge – livskvalitet og psykisk helse</i> Opplæringslova med forskrift, læreplanar, Mål og strategiar for vidaregåande opplæring i Vestland fylkeskommune 2021-2025
Føremål med tiltaket	Sikre auka gjennomføring av vidaregåande opplæring, med fokus på å fornye og forbetre undervisning og vurderingsformer (læringsarbeidet): <ul style="list-style-type: none"> • Elev og lærling deltek i planlegg av læringsarbeidet saman med lærar og instruktør • Praksisnær undervisning • Elev og lærling skal bli utfordra, meistre og føle seg nyttig i opplæringa Skulen gir god trivsel, god psykososial helse og inkluderande fellesskap
Kva kunnskap ligg til grunn for tiltaket?	I rapporten <i>Anbefalte tiltak mot sosial ulikhet i helse (IS-2749)</i> vert utdanning vurdert som ei viktig kjelde til kunnskap, arbeid, inntekt og sosial inkludering. Varierte undervisningsmetodar gir: individuell tilpassing, elevmedverknad og

	mindre keisemd. Ungdata 2021 rapporterer at elevar kjedar seg, meistrar i liten grad og føler seg i liten grad til nytte.
Ansvar	Vestland fylkeskommune, Avdeling for opplæring og kompetanse
Samarbeidspartar	Opplæringskontor, Lærebedrifter
Tidsperiode	2022-2025
Ressursar/finansiering	Innafor budsjetttramma til fylkeskommunen Avdeling opplæring og kompetanse
Evaluering ev indikator/måling	Resultat frå elev- lærlingundersøkingar, Ungdata

Tiltak nr. 2.19 Namn på tiltaket	Gjennomføre Fiskesprellpilot i vidaregåande skulekantinar og i fylkesadministrasjonen
Forankring	Innsatsområde: <i>kunnskapsbasert folkehelsearbeid, sosial ulikskap i helse, barn og unge – livskvalitet og psykisk helse</i> Fylkesvedtak
Føremål med tiltaket	Oppfølging av vedtak i Fylkestinget den 16. desember 2020 om Berekraftig mat i Vestland fylkeskommune der Fiskesprell pilot vert innført i dei vidaregåande skulane og i fylkesadministrasjonen. Føremål med tiltaket er å følgje opp Helsedirektoratet sine tilrådingar om eit variert kosthald med mellom anna meir fisk og grønnsaker. Pilot på 3 vidaregåande skuler hausten 2021, og deretter 8 vidaregåande skulekantinar i året.
Kva kunnskap ligg til grunn for tiltaket?	Befolkninga og særskilt ungdom, et mindre fisk enn det som er tilrådd i dei nasjonale tilrådingane. Dette er uheldig fordi fisk og sjømat er kjelde til mange viktige næringsstoff som det er lite av i andre matvarer, og som bidreg til å halde seg frisk.
Ansvar	Vestland fylkeskommune, Avdeling for strategisk utvikling og digitalisering - seksjon for plan klima og folkehelse
Samarbeidspartar	Avdeling for Opplæring og kompetanse, Tannhelse, eksterne kurshaldarar og Norges Sjømatråd
Tidsperiode	Haust 2021- haust 2023
Ressursar/finansiering	Midlar frå Norges Sjømatråd og folkehelsemidlar Seksjon Plan, klima og folkehelse
Evaluering ev indikator/måling	Evaluering/spørjeskjema utarbeidd av Norges Sjømatråd

Tiltak nr. 2.20 Namn på tiltaket	Sikre helsefremjande skulebygg og uteareal (for vidaregåande skular) i byggeprosjekt
Forankring	Innsatsområde: <i>kunnskapsbasert folkehelsearbeid, , gode, trygge og deltakande nærmiljø/ lokalsamfunn, barn og unge – livskvalitet og psykisk helse</i> Utviklingsplan for Vestland 2020-2024; Avdelingsstrategi for Eigedom 2021-2024
Føremål med tiltaket	Sikre brukarinvolvering, universell utforming og helsefremjande klasserom og utemiljø, gjennom gode rutinar i prosjektplanlegging og utbygging.
Kva kunnskap ligg til grunn for tiltaket?	Plan og bygningslova; TEK17
Ansvar	Vestland fylkeskommune, Avdeling for organisasjon og økonomi - Eigedom
Samarbeidspartar	Avdeling for opplæring og kompetanse- HR/HMS - seksjonen, Avdeling for kultur, idrett og inkludering

Tidsperiode	2022-2025
Ressursar/finansiering	Fylkeskommunale investeringsmidlar
Evaluering ev indikator/måling	Gode brukarinvolveringar; BREEAM sertifisering

Tiltak nr. 2.21 Namn på tiltaket	Sikre bygnadsmessige grunnlag til helseverngodkjenning for alle skulebygg i vidaregåande skule
Forankring	Innsatsområde: <i>kunnskapsbasert folkehelsearbeid, barn og unge – livskvalitet og psykisk helse</i> Forskrift om miljøretta helsevern i barnehagar og skuler mv.; Utviklingsplan for Vestland 2020-2024; Avdelingsstrategi for Eigedom 2021-2024
Føremål med tiltaket	Sørge for at dei vidaregåande skulebygga kan oppnå helseverngodkjenning. Følgje opp Eigedom sin tiltaksplan for helseverngodkjenning
Kva kunnskap ligg til grunn for tiltaket?	Kartlegging av status på helseverngodkjenning på dei vidaregåande skulane i Vestland som føreligg.
Ansvar	Vestland fylkeskommune, Avdeling for organisasjon og økonomi - Eigedom
Samarbeidspartar	Avdeling for opplæring og kompetanse, Avdeling for organisasjon og økonomi
Tidsperiode	2022-2025
Ressursar/finansiering	Fylkeskommunale investeringsmidlar
Evaluering ev indikator/måling	Prosent skular som er helseverngodkjente

Tiltak nr. 2.22 Namn på tiltaket	Gje ungdom moglegheit til arbeidspraksis i Vestland fylkeskommune
Forankring	Innsatsområde: <i>kunnskapsbasert folkehelsearbeid, sosial ulikskap i helse, barn og unge – livskvalitet og psykisk helse</i> Utviklingsplan for Vestland 2020-2024; Avdelingsstrategi for Eigedom 2021-2024
Føremål med tiltaket	Auke arbeidsdeltaking og opplevinga av meistring
Kva kunnskap ligg til grunn for tiltaket?	I rapporten <i>Anbefalte tiltak mot sosial ulikhet i helse (IS-2749)</i> vert utdanning vurdert som ei viktig kjelde til kunnskap, arbeid, inntekt og sosial inkludering. Større innslag av praksis vert vurdert som viktig tiltak.
Ansvar	Vestland fylkeskommune, Avdeling for Organisasjon og økonomi – seksjon for...
Samarbeidspartar	Avdeling for Opplæring og kompetanse; Avdeling for Organisasjon og økonomi ved Eigedom
Tidsperiode	2022-2025
Ressursar/finansiering	Innanfor budsjetttramme for Avdeling for organisasjon og økonomi
Evaluering ev indikator/måling	Tal praksisplassar / sommarvikarar

Tiltak nr. 2.23 Namn på tiltaket	Mat og måltid - Matgledekorps
Forankring	Innsatsområde: <i>kunnskapsbasert folkehelsearbeid, sosial ulikskap i helse, dei demografiske endringane i Vestland og ei aldrande befolkning</i>

	Landbruks- og matdepartementet si satsing
Føremål med tiltaket	Inspirere, auke forståinga og vere utgangspunkt for refleksjonar om korleis skape mat- og måltidsglede for eldre. <ul style="list-style-type: none"> • Hygge og trivsel rundt måltid • Brukarinvolvering og bevisstheit rundt val av råvarer og rettar • Kosthald og ernæring • Matfagleg – måltid og mellommåltid
Kva kunnskap ligg til grunn for tiltaket?	Mat og ernæring for eldre – eige innsatsområde i Leve hele livet
Ansvar	Statsforvaltaren i Vestland
Samarbeidspartar	Kommunane, Utviklingssenter for sjukeheim og heimeteneste (USHT), KS, Senter for omsorgsforskning (SOF), Vestland fylkeskommune – Tannhelse Vestland, frivillig sektor
Tidsperiode	August 2021 - 2024
Ressursar/finansiering	Årleg tilskot frå Landbruks- og matdepartementet
Evaluering ev indikator/måling	Skal utviklast

Tiltak nr. 2.24 Namn på tiltaket	Evaluering av innhald i samarbeidsavtalar mellom tannhelsetenesta og kommunane i Vestland
Forankring	Innsatsområde: <i>kunnskapsbasert folkehelsearbeid</i> Temaplan for Vestland tannhelseteneste – under utvikling
Føremål med tiltaket	Evaluerer samarbeidsavtalane (funksjon og innhald) og etablere rutinar for årleg rapportering av inngåtte avtalar
Kva kunnskap ligg til grunn for tiltaket?	Samarbeid med kommunane om tannhelsetenester til prioriterte grupper, avheng av dialog og forståing for kva for samhandling tannhelsetenesta og kommunane må ha. Samarbeidsavtalar legg grunnlaget for dette samarbeidet og for å sikre god samhandling må vi evaluere samarbeidet, særleg med omsyn til kommunane si forståing og oppfatning av samarbeidet.
Ansvar	Vestland fylkeskommune, Avdeling for strategisk utvikling og digitalisering - tannhelse
Samarbeidspartar	Kommunane i Vestland fylke (kommunedirektørar og fagavdelingar)
Tidsperiode	Jamleg, start 2022
Ressursar/finansiering	Vestland tannhelseteneste
Evaluering ev indikator/måling	Oversikt over inngåtte avtalar

Tiltak nr. 2.25 Namn på tiltaket	Implementere «Alt det jeg er» i Vestland tannhelseteneste
Forankring	Innsatsområde: <i>kunnskapsbasert folkehelsearbeid, sosial ulikskap i helse, gode, trygge og deltakande nærmiljø/lokalsamfunn, barn og unge – livskvalitet og psykisk helse</i> Temaplan for Vestland tannhelse
Føremål med tiltaket	Kunnskapsreisa «Alt det jeg er» skal sikre at tilsette i Vestland tannhelseteneste har kompetanse og forståing for vårt ansvar om å melde til det kommunale barnevernet om vi vurderer at barn blir mishandla, utsett for

	alvorlege manglar ved den daglege omsorga eller annan alvorleg omsorgssvikt.
Kva kunnskap ligg til grunn for tiltaket?	Den offentlege tannhelsetenesta er den einaste helsetenesta i Noreg som har alle barn mellom tre og 18 år til jamlege undersøkingar. Tannhelsepersonell får med det viktig informasjon om barnet si helse, utvikling og samspel med foreldra. Vi har difor ein unik moglegheit til å oppdage teikn til mishandling eller andre formar for omsorgssvikt. Helsepersonell som blir bekymra for eit barn, pliktar å melde frå om dette til barnevernet
Ansvar	Vestland fylkeskommune, Avdeling for strategisk utvikling og digitalisering – Tannhelse Vestland
Samarbeidspartar	Vestland tannhelseteneste, Sant og Usant (filmproduksjonsselskap)
Tidsperiode	2021-2022
Ressursar/finansiering	Vestland tannhelseteneste
Evaluering ev indikator/måling	Kunnskapsreisa for tannhelsepersonell er, i tillegg til eit kompetanseprogram, også eit forskingsprosjekt for tilsette ved Tannhelsetenesta kompetansesenter Vestland.

Tiltak nr. 2.26 Namn på tiltaket	Arrangere årleg temadag for tilsette i tannhelsetenesta for å sikre kompetanse i høve førebygging, avdekking og avverging av vald, overgrep og omsorgssvikt mot barn
Forankring	Innsatsområde: <i>kunnskapsbasert folkehelsearbeid, sosial ulikskap i helse, gode, trygge og deltakande nærmiljø/lokalsamfunn, barn og unge – livskvalitet og psykisk helse</i> Temaplan for Vestland tannhelseteneste – under utvikling
Føremål med tiltaket	Temadagen skal sikre at tilsette i Vestland tannhelseteneste har kompetanse og forståing for vårt ansvar om å melde til det kommunale barnevernet om vi vurderer at barn blir mishandla, utsett for alvorlege manglar ved den daglege omsorga eller annan alvorleg omsorgssvikt.
Kva kunnskap ligg til grunn for tiltaket?	Den offentlege tannhelsetenesta er den einaste helsetenesta i Noreg som har alle barn mellom tre og 18 år til jamlege undersøkingar. Tannhelsepersonell får med det viktig informasjon om barnet sin helse, utvikling og samspel med foreldra. Vi har difor ein unik moglegheit til å oppdage teikn til mishandling eller andre formar for omsorgssvikt. Helsepersonell som blir bekymra for eit barn, pliktar å melde frå om dette til barnevernet.
Ansvar	Vestland fylkeskommune, Avdeling for strategisk utvikling og digitalisering – Tannhelse Vestland
Samarbeidspartar	Kommunalt barnevern i alle kommunane i Vestland fylke, TkVestland
Tidsperiode	Jamleg, kvart år
Ressursar/finansiering	Vestland tannhelseteneste
Evaluering ev indikator/måling	Årleg oversikt over bekymringsmelding til barnevern og informasjonsbrev til føresette

Tiltak nr. 2.27 Namn på tiltaket	Bruk av elektroniske tannkostar hos personar med kommunal heimesjukepleie
---	--

Forankring	Innsatsområde: <i>kunnskapsbasert folkehelsearbeid, sosial ulikskap i helse, dei demografiske endringane i Vestland og ei aldrande befolkning</i> Temaplan for Vestland tannhelseteneste – under utvikling
Føremål med tiltaket	Prøve ut system/metode for oppfølging av tann- og munnhelse for personar med kommunal heimesjukepleie. Pilotprosjektet skal gje kunnskap om bruk av elektroniske tannkostar er relevant i arbeidet med førebygging av dårleg tann- og munnhelse for målgruppa.
Kva kunnskap ligg til grunn for tiltaket?	God tann- og munnhelse er viktig for den generelle helsa. Det er difor viktig å halde tennene reine for å unngå infeksjonar i munnen, betennelse i tannkjøt og hol i tennene. Dette krev jamleg stell og forståing for kor viktig dette er. For personar som mottok kommunal heimesjukepleie, kan dette vere ei utfordring på grunn av nedsett funksjonsnivå knytt til sjukdom og kognitiv svikt.
Ansvar	Utviklingscenteret for sykehjem og hjemmetjenester Vestland.
Samarbeidspartar	Vestland tannhelseteneste (fylkestannlegen og Sogndal tannklinikk), Universitetet i Århus (Danmark), Sogndal kommune, Senter for omsorgsforskning Vest, Høgskulen på Vestland, Forbundet tenner og helse.
Tidsperiode	2021-2022
Ressursar/finansiering	AAL-fondet (Danmark), Norges forskningsråd
Evaluering ev indikator/måling	10 brukarar skal prøve digitale/elektriske tannkostar i to månader. Det skal gjerast ei statusundersøking (klinisk undersøking) i for- og etterkant av prosjektet.

Tiltak nr. 2.28 Namn på tiltaket	Samordne kunnskapsgrunnlag for førebygging av sjølv mord
Forankring	Innsatsområde: <i>kunnskapsbasert folkehelsearbeid, sosial ulikskap i helse, gode, trygge og deltakande nærmiljø/ lokalsamfunn, dei demografiske endringane i Vestland og ei aldrande befolkning, barn og unge – livskvalitet og psykisk helse</i>
Føremål med tiltaket	Med bakgrunn i regjeringa sin handlingsplan for førebygging av sjølv mord (2020-2025) vert det med denne innført ein nullvisjon for sjølv mord i Noreg. Fleire kunnskapsmiljø har tal på kven som er i fare for sjølv mord og kven som begår sjølv mord. Gjennom å samle desse tala vil fylkeskommunen ha ei betre føresetnad for å vurdere tiltak inn mot spesifikke grupper i fylket vårt. Dette vil framkomme av revisjon av handlingsprogrammet i 2023.
Kva kunnskap ligg til grunn for tiltaket?	Nullvisjonen skal gjelde for heile samfunnet, fordi arbeidet for å forebygge sjølv mord høyrer hemme i alle sektorar.
Ansvar	Strategisk stab for utvikling og digitalisering, Seksjon for plan, klima og folkehelse
Samarbeidspartar	Kunnskapsmiljø i Vestland
Tidsperiode	2022-2023
Ressursar/finansiering	Innanfor budsjetttramme folkehelsebudsjettet
Evaluering ev indikator/måling	Resultatmål: ferdig kunnskapsgrunnlag

Andre satsingar

- Program for folkehelsearbeid i Vestland

Lista på neste side viser pågåande prosjekt i Vestland fylke. Desse har utgangspunkt i den nasjonale satsinga: «Program for folkehelsearbeid i kommunane, barn og unges psykiske helse og livskvalitet 2017-2027. Dei helsefremmande tiltaka skal også førebygge rusmisbruk».

Lista syner at det vert satsa breitt på utvikling av evaluerte tiltak for barn og unge på desse prioriterte innsatsområda i tiltak gjennom til saman 15 tiltak.

Frå nasjonalt hald, og med vidareutvikling av fylkeskommunen, er det utarbeidd spesielle søknadskriterium for kommunane for å bli tekne opp i programmet. Program for folkehelsearbeid i kommunane korresponderer godt med FN sitt sosiale berekraftsmål og fylkeskommunen si satsing på sosial utjamning. Den nasjonale satsinga inneber også at kommunane skal arbeide kunnskapsbasert med folkehelse.

Det trengst fleire evaluerte tiltak som kan nyttast for å styrke psykisk helse og livskvalitet hos barn og unge mellom 0-24 år i Norge. Vestlandskommunane bidreg i eit stort kunnskapsløft der dei utviklar tiltak på arenaer som barn og unge naturleg oppheld seg: barnehage, skule, fritid, nærmiljø og arbeidsliv.

Tiltaka er teke med i handlingsprogrammet for å vise den store satsinga og breidda i tiltak som blir gjennomførde i denne handlingsprogramperioden. Alle tiltaka i dette programmet tek utgangspunkt i dei lokale

Vestland fylkeskommune og kommunane i Vestland samarbeider om tiltaksutvikling og evaluering med:

- Høgskulen på Vestlandet (HVL)
- Universitetet i Bergen – Institutt for helse, miljø og likeverd HEMIL
- Folkehelseinstituttet (FHI)
- NORCE – RKBV Vest, Regionalt kunnskapssenter for barn og unge
- Helse Bergen KoRUS Vest Bergen

behova i kommunane. Det er også kommunane som er eigarar av tiltaka.

Tiltaksutviklinga er støtta med rundt 56 millionar kroner i nasjonale midlar over statsbudsjettet.

Resultata av satsinga skal delast og nyttast for å styrke folkehelsearbeidet i alle kommunane i fylket, og delast nasjonalt og internasjonalt. Eit anna mål er publisering av artiklar i nasjonale og internasjonale tidskrift.

Oversikt over pågående tiltaksutvikling i program for folkehelsearbeid

Tittel	Periode	Kommune	FoU-miljø
Attraktive møteplasser for barn og unge	2018 - 2023	Askøy	HVL
Helsefremmende miljø på sosiale medier¹	2019 - 2021	Bergen	FHI og HVL
Sammen for de minste	2021 – 2023	Bergen	FHI, HVL
VERD-SETT – saman om livsmeistring og fråversførebbygging	2021 – 2024	Bjørnafjorden	RKBU Vest, KoRUS Vest
Medverknad og deltaking for god trivsel og livskvalitet for alle barn og unge	2018 – 2023	Bømlo	HVL
Styrka ungdomsengasjement i Gloppen	2021 – 2025	Gloppen	HVL, KoRUS Vest
«Psykt bra gaming»	2020 – 2023	Kinn	HVL, RKBU Vest, KoRUS
Juniorforskarprosjektet	2019 – 2021	Kvam (i samarbeid med Voss, Ulvik, Eidfjord, Ullensvang og Samnanger)	HEMIL
Rosendalsprosjektet	2018 – 2022	Kvinnherad	RKBU Vest, HEMIL
Livsmeistring – robuste barn og ungdom	2020 – 2024	Luster og Sogndal	HVL, KoRus, RKBU, FHI
16 – ka no? Trygg overgang frå ungdomsskule til vidaregåande	2019 – 2022	Stord og Fitjar	HVL
Hallo – Adjø. Trygg overgang mellom barnehage og grunnskule	2021 – 2025	Sveio	HVL
Ung og framtida i Solund	2021 -	Solund	HVL
Fag, fritid og framtid i Stryn	2021 -	Stryn	HVL
«Eg tørr eigentleg ikkje å tenkje så mykje på framtida» - tiltak for reduksjon av alvorleg skulefråvær på individ- og systemnivå»	2021 -	Sunnfjord	HVL

For å få meir informasjon om prosjekta, sjå: <http://www.forebygging.no/>

¹ Tiltaket har fått forskingsmidlar frå Norges forskingsråd for perioden 2021- 2027

Andre satsingar

- Folkehelsetiltak i regionale planar og temaplanar

Fleire ulike regionale planar og temaplanar med handlingsprogram er relevante for folkehelsearbeidet i Vestland. I desse er folkehelsetiltak som ikkje skal inngå i dette handlingsprogrammet.

Nedanfor er lenker til dei mest aktuelle planane.

- Regional transportplan for Vestland fylke 2022-2033
[Regional transportplan 2022-2033 for Vestland \(RTP\) - Vestland fylkeskommune](#)
- Handlingsplan for trafikktryggleik 2022-2025 (pågåande planprosess 2022)
- Strategi for tettstadutvikling og senterstruktur 2018–2022 i Sogn og Fjordane (pågåande planprosess til 2023)
- Regional plan for attraktive senter i Hordaland - senterstruktur, tenester og handel 2015-2026 (pågåande planprosess til 2023)
- Regional plan for kultur, idrett og friluftsliv (pågåande planprosess 2022)
- Regional klimaplan (pågåande planprosess 2022)
- Regional plan for innovasjon og næring 2021-2033
- [Berekraftig verdiskaping – regional plan for innovasjon og næringsutvikling - Vestland fylkeskommune](#)
- Regional plan for vassforvaltning for Vestland vassregion 2022-2027 (pågåande planprosess 2022)
- Temaplan: for Vestland tannhelseteneste (under utvikling)
- [Temaplan: «Fornye og Forbetre – Auka gjennomføring»](#)
Mål og strategiar for vidaregåande opplæring i Vestland fylkeskommune 2021-2025

Merknader april 2022 – oppfølging av vedtak i fylkestinget:

Handlingsprogram for Folkehelse i Vestland blei vedteke i Fylkestinget den 16.03.2022 jr. saksnummer sak 2022/3804. Innstillinga til fylkestinget var etter samrøystes saksprotokoll i fylkesutvalet den 08.03.2022.

Oppfølginga av vedtaket er gjort slik:

- 1) Administrasjonen har lagt vedtakspunkta inn i dokumentet med endringar synleg gjennom fotnotar. Dette gjeld endring av delmål med kommentarar.
- 2) Fylkestinget har bede administrasjonen om at innsats knytt til to delmål vert synleggjort i handlingsprogrammet.
 - Satsingar knytt til at «Ni av ti elevar skal gjennomføre opplæring på fem år, innan 2030 er: Tiltak i handlingsprogrammet relatert til dette er: 2.17, 2.18, 2.20 og 2.22.
 - Satsingar knytt til at fleire born og unge er fysisk aktive i kvardagen og at fleire elevar går eller sykklar til skulen er: Tiltak i handlingsprogrammet relatert til dette er: 2.2, 2.5, 2.6, 2.12, 2.13, og 2.8, 2.9, 2.10.
- 3) Administrasjonen vert bede om å intensivere tiltak som støttar barn og unge si psykiske helse i lys av pandemien, og vurdere fleire tiltak som til dømes tiltak som inkluderer eteforstyrningar. Administrasjonen set i gong eit kartleggingsarbeid for å få samla oversikt over tiltak i regi av Vestland fylkeskommune knytt til dette saksfeltet. Regjeringa ser no på nasjonal tiltaksplan om eteforstyrningar i samband med ny folkehelsemelding som kjem våren 2023. Det vil bli rapportert på dette arbeidet i samband med referatsak på handlingsprogrammet hausten 2022, og ev nye tiltak vert teke i vurdering av rullering av handlingsprogrammet i 2023.

Auka framtidig satsing knytt til barn og unge og psykisk helse er lagt inn på side 5 under punkt oppfølging av handlingsprogrammet framover.

- 4) Administrasjonen vert bede om å legge inn nytt tiltak for å styrke familiane og legge til rette for stabile og trygge oppveksttilhøve. Vestland fylkeskommune har ikkje eigne verkemiddel på dette feltet. Administrasjonen vil derfor kartlegge ev samarbeidspartar med verkemiddel her. Vidare oppfølging av dette arbeidet vil kome i samla rapportering på oppfølging av tiltaka hausten 2022.

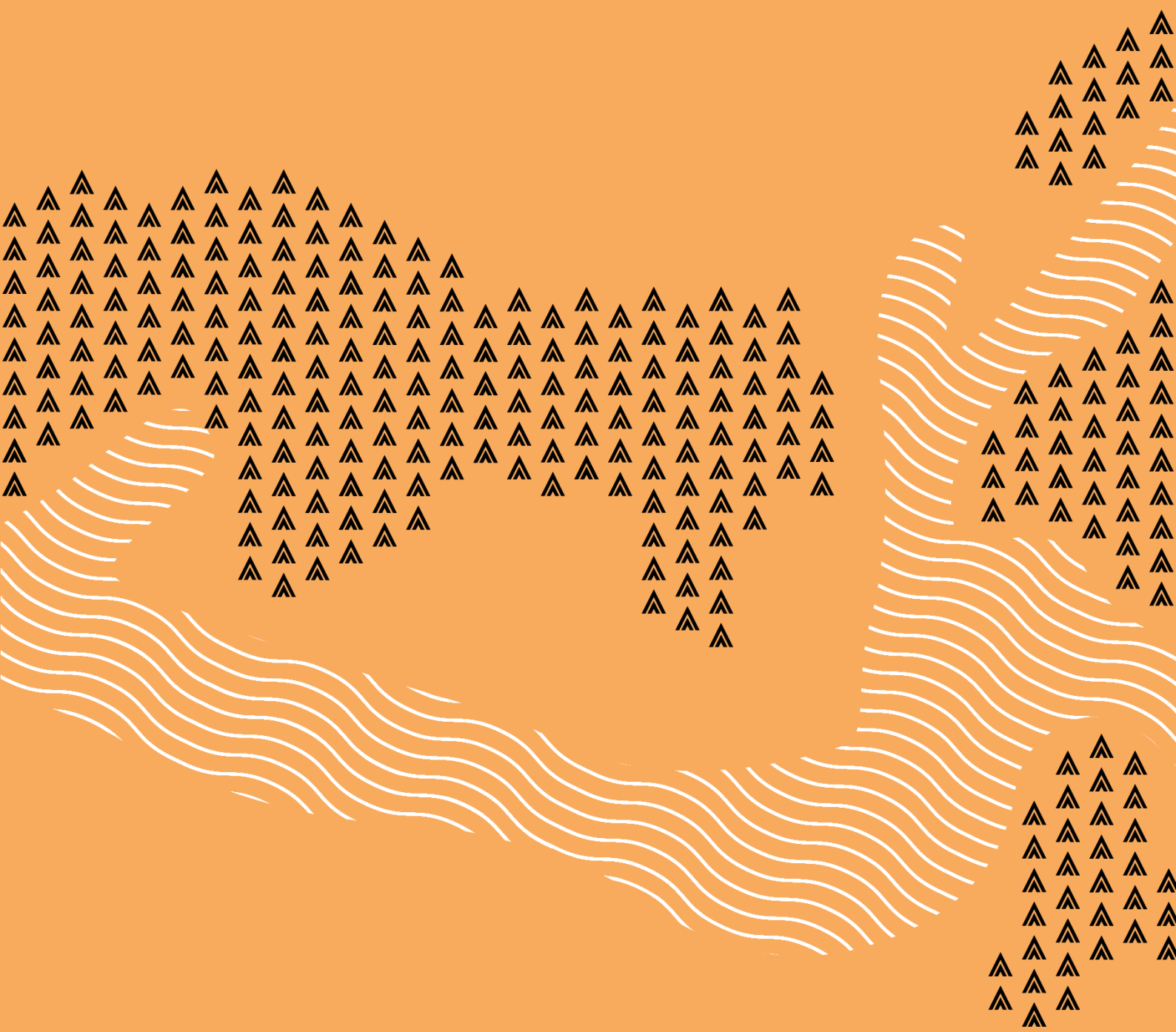
Vedlegg

Oversikt over kunnskapsgrunnlag

I dagens kunnskapssamfunn startar ein sjeldan på bar bakke, det er ofte eit fundament av kunnskap å bygge vidare på. Det same gjeld i arbeidet med Handlingsprogram for folkehelse 2022-2025. Under ligg ei liste over viktige dokument i det eksisterande kunnskapsgrunnlaget.

Nokre av dokumenta som Folkehelseoversikt Vestland 2019-2023 har vore nytta i stor grad. Andre dokument har også vore sentrale. Lista er ikkje uttømmende. Under skildringane av dei ulike tiltaka ligg det fleire andre kunnskapsgrunnlag.

Sentrale regionale kunnskapsoppsummeringar	
<ul style="list-style-type: none"> • Vestland - Folkehelseoversikt 2019-2023 • Vestland - Statistikk og utviklingstrekk • Vestland - Utfordringar for fylket og for regionane 	<p>Tre sentrale dokument som blei utarbeidd i samband med Utviklingsplan for Vestland. Dokumenta utfyller kvarandre og bør sjåast i samanheng. Dokumenta er ei samling av tal og fakta innafor eit breitt spekter av samfunnstema, og gir ei oversikt over dei mest sentrale utviklingstrekk og dei største utfordringane for fylket. Folkehelseoversikta gir eit detaljert bilete av dei største utfordringane innan folkehelse i Vestland.</p>
Andre aktuelle kjelder	
<ul style="list-style-type: none"> • Folkehelsebarometer for Vestland • Risikoindeks for folkehelse • Folkehelseundersøkinga i Sogn og Fjordane og Hordaland • Ungdata 	<p>Kjelder som også er brukt i «Statistikk og utviklingstrekk» og folkehelseoversikta, men som etter ferdigstilling er blitt oppdatert med nye data.</p>
<ul style="list-style-type: none"> • Oppvekstbarometer for Vestland • Moglege helse- og samfunnskONSEKVENSAR av koronakrisa • Koronaundersøkinga i Vestland 2020 • Studentenes Helse- og Trivselsundersøkelse - SHoT 2021 • Sykdomsbyrde i Vestland 2019 	<p>Nye kunnskapskjelder som har kome til etter at Statistikk og utviklingstrekk og folkehelseoversikta var ferdig.</p>
Nasjonale føringar og kunnskapsoppsummeringar	
<ul style="list-style-type: none"> • Melding til Stortinget nr 19, 2018 – 2019 «Gode liv i eit trygt samfunn». • Bærekraft og like muligheter - et universelt utformet Norge 202 - 2025 • Universell utforming. Tilstandsanalyse og kunnskapsstatus. Bufdir. 2020. • Program for folkehelsearbeid i kommunene 2017 – 2027. En satsing for å fremme barn og unges psykiske helse og livskvalitet 	<p>Nasjonale dokument, som set føringar for arbeidet med handlingsprogrammet.</p>
Regionale føringar	
<ul style="list-style-type: none"> • Utviklingsplan for Vestland • Regional plan for folkehelse i Hordaland – Fleire gode leveår for alle – 2014 - 2025 • Regional plan for folkehelse i Sogn og Fjordane 2015 – 2025 – Saman for god helse og trivsel 	<p>Regionale dokument, som set føringar for arbeidet med handlingsprogrammet.</p>



vestlandfylke.no